

ジェネックス

GENEX™

種雄牛案内



2026年
4月

全国農業協同組合連合会(JA全農)

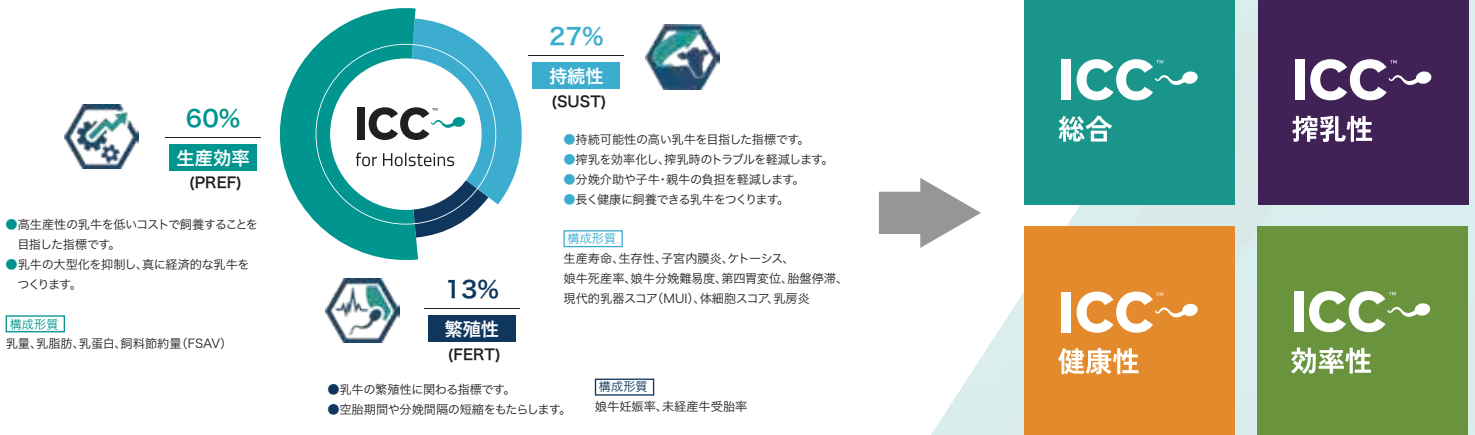
畜産生産部 推進・商品開発課 TEL 03-6271-8236
ETI研究所 東日本分場 TEL 0296-71-1155

あなたの経営戦略に合わせた精密な遺伝的選択を通じて、
収益性と持続可能性を最大化し、牛群の未来を確かなものにします。



2026年4月、ICCインデックスはより時代に即した改良が行えるようアップデートされました。
2025年からICCインデックスは約30万頭のデータから、効率的で疾病や障害が無く長命な牛の造成が行えるよう、
飼料節約量 (FSAV) や、PEAK社独自指標の現代的乳器スコア (MUI) を取り入れ計算されていました。

2026年4月からは、より生産者の皆様のニーズに応じた改良が行えるよう、
ICC総合、ICC搾乳性、ICC健康性、ICC効率性
の4つの独立したインデックスオプションを提供いたします。



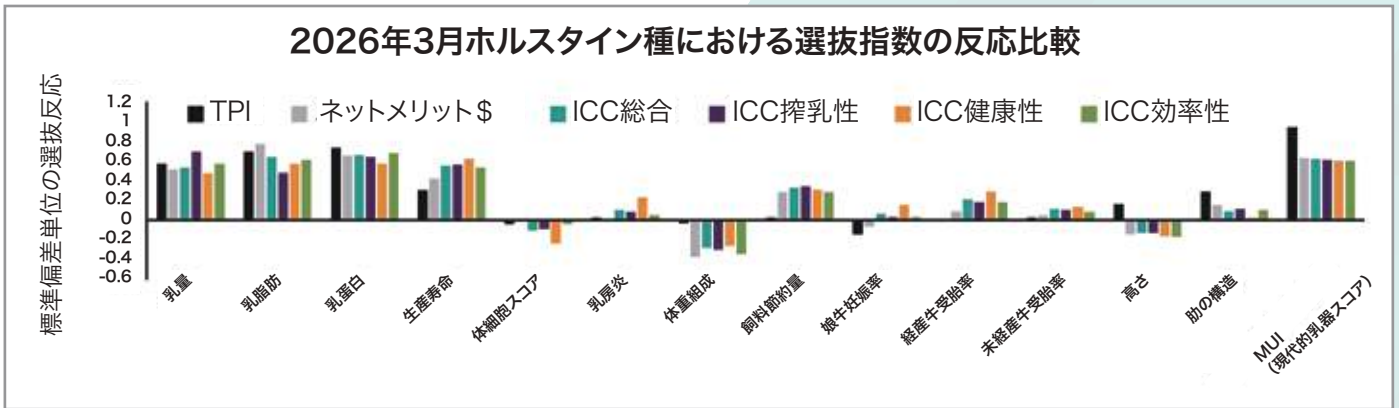
ICC総合 生産性、効率性、健康、および雌牛の繁殖性の面で最もバランスの取れた指標です。

ICC搾乳性 乳量や乳成分などの生産量を向上することを重視した指標です。

ICC健康性 病気への抵抗力や健康寿命を最大化する、長命連産を重視した指標です。

ICC効率性 飼料効率の向上や飼養しやすい体型造成を目指す、効率性を重視した指標です。

他の指標と比較すると、いずれのICCインデックスも中型で飼料効率が良く、健康性が高い乳牛を造成できます。



本カタログでは、ICC総合、ICC搾乳性、ICC健康性、ICC効率性のロゴマークを、
各指標ともGENEX全種雄牛の上位20%以上の成績を持つ個体に表記しました。
みなさまの牛群改良にお役立てください。

ICC 総合ランキング				
順位	コード	略称	ICC	ページ
1	1HO17678	マグマス	1,214	6
2	1HO17832	ドリームオン	1,166	11
3	1HO16845	マジツクムーラ	1,126	12

ICC 搾乳性ランキング				
順位	コード	略称	ICC	ページ
1	1HO17678	マグマス	1,006	6
2	1HO17195	デイメンション	1,002	7
3	1HO17203	エアルーム	970	15

ICC 健康性ランキング				
順位	コード	略称	ICC	ページ
1	1HO17678	マグマス	1,172	6
2	1HO17832	ドリームオン	1,163	11
3	1HO16845	マジツクムーラ	1,096	12

ICC 効率性ランキング				
順位	コード	略称	ICC	ページ
1	1HO17678	マグマス	1,217	6
2	1HO17195	デイメンション	1,135	7
3	1HO17832	ドリームオン	1,133	11

PEAK社独自指標 MUI(Modern Udder Index:現代的乳器スコア)のリリース

今日、強健な乳器は広く普及しており、乳器における障害や搾乳性の悪さを理由とする淘汰は最小限に抑えられています。そのため、今の乳器改良では強健な乳器を作ることを目標とするだけでなく、以下の3つの基本的機能を果たすことを目標に改良を進めていかなければなりません。

- 1 効率的な生乳生産** ————— 大量の生乳を素早く生産し、かつ健康性も維持する。
- 2 安全で、移動可能な乳の貯蔵庫** ————— 生乳を安全に保持し、乳房の損傷を防ぎ長期間の泌乳に耐える。
- 3 迅速で効率的な搾乳スピード** ————— 最小限の作業で迅速かつ無駄なく生乳を回収することができる。

生涯の泌乳パフォーマンスは、乳房の深さと乳房のけん垂が適切で、理想的な乳頭形質(後乳頭の配置、前乳頭の配置、乳頭の長さ)を持つ牛が良い成績を残します。前部および後部の乳房形質(前乳房の付着、後乳房の高さ、後乳房の幅)は生涯を通じて良好な成績をもたらしますが、重視しすぎると乳頭の配置や長さの問題が生じる可能性があります。現在用いられている乳房に関する複合形質は、しばしばパーラー搾乳への適合性を欠く大型の牛となることが多いです。

そこで、GENEXの種雄牛造成を行うPEAK社では、独自の指標**MUI(Modern Udder Index:現代的乳器スコア)**を開発しリリースいたしました。

PEAKのMUIは現代的な乳器を造成するための指標です。5つの形質(乳房の深さ、乳房のけん垂、前乳頭の配置、後乳頭の配置、乳頭の長さ)について双方向の形質選択を行う一方で、3つの形質(前乳房の付着、後乳房の高さ、後乳房の幅)で乳器改良への寄与率に上限を設けています。このことによりMUIは乳器スコア(Udder Comp.)の大きな欠点であった体高への寄与から切り離すことに成功し、MUIは牛を大きくすることなく、生涯乳量と長命性を向上させます。

MUI構成

●後乳房形質 40%*

- ・20% 後乳房の高さ
- ・20% 後乳房の幅

●乳頭形質 32%**

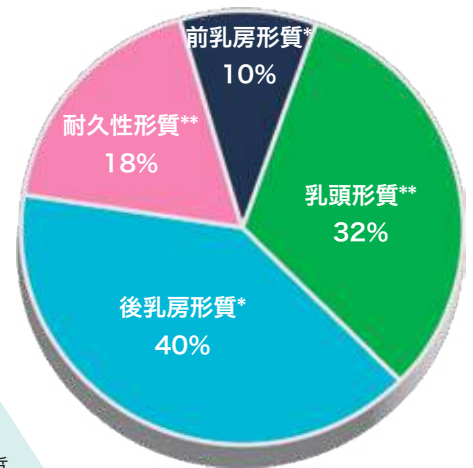
- ・14% 乳頭の長さ
- ・9% 後乳頭の配置
- ・9% 前乳頭の配置

●耐久性形質 18%**

- ・9% 乳房の深さ
- ・9% 乳房のけん垂

●前乳房形質 10%*

- ・10% 前乳房の付着



*乳器改良への寄与に上限がある形質 **乳器改良において双方向の選択が行われる形質

体高を大きくすることなく、機能的な泌乳を可能にする乳器造成のためにぜひMUIをご活用ください!

MUIランキング

順位	コード	略称	MUI	ページ	順位	コード	略称	MUI	ページ
1	1HO17453	エクスペディア	14.3	4	6	1HO17817	モバイル	11.7	5
2	1HO17959	ホラ	13.6	8	7	1HO17210	シテースケープ	11.2	13
3	1HO16864	プリメロ	13.2	11	8	1HO17859	ピクシーステイツ PP	10.6	17
4	1HO17621	レキシオン	12.9	12	9	1HO16089	パワーハウス	10.4	14
5	1HO17339	ワールズフェア	12.2	14	10	1HO17729	ワイルドウィスパー	10.0	13

2026年4月 種雄牛評価成績の見方

1 種雄牛情報

名号、略号、登録番号、β-カゼイン、遺伝的不良形質、血統情報を記載しています。
 CD (コレステロール代謝異常症)、BL (牛白血球粘着性欠如症)、CV (牛複合脊椎形成不全症)、
 BY (牛短脊椎症) についてカタログ掲載の種雄牛についてはすべてフリー (F) です。
 繁殖性ハプロタイプ (HH1 ~ HH6)、無角遺伝子 (PO: 産子 50%以上無角、PP: 産子 100%無角、
 JHP: ジャージー種無角)、早期発症筋力低下症候群 (Early Onset Muscle Weakness Syndrome: 略称 MW) はヘテロ保有: MW、ホモ保有: MW2 と示しています。

※MWについて、詳細を弊社HP中に記載しております。



2 ロゴ



雌性選別が供給可能であることを示します。
 GENEX の独自のロボット搾乳適合性評価指標です。

品種	形質	搾乳スピード	搾乳時気質	乳頭の長さ	後乳頭の配置後望	後乳頭の配置側望	前乳頭の配置	乳房の深さ	乳房の懸垂	後肢の側望
ホルスタイン	重み付け	25	10	20	20	-	10	5	5	5
	理想値	108	105	15	-1	-	0	1	0	0
ジャージー	重み付け	25	10	1	15	5	5	1	5	5
	理想値	108	105	1	0	0	0	2	0	0

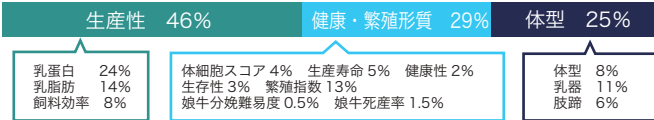
100を基準とし、高い数値ほどロボット搾乳に適しています。
 本カタログでは平均値以上の得点を持つものにロゴを記載しております。



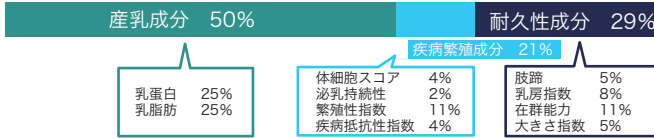
GENEX 独自指標 ICC インデックスの各指標です。
 各項目上位 20%の成績を持つ種雄牛に表示しております。

3 総合指数

TPI...米国総合指数。4・8・12月に更新されます。
 5年ごとにベース牛群が変更され、現在は2020年に米国で生まれた雌牛の平均から計算されます。商業的な牛群造成を目指した指標です。



NTP...日本総合指数。後代検定種雄牛は4・8・12月、ゲノミックヤングサイアは2・8月に更新されます。定期的にベース牛群が変更され、現在は2020年に日本で生まれた雌牛の平均から計算されます。生涯生産性を高めることが出来る選抜指数です。



JPI...米国ジャージー協会が公表するジャージー種総合指数。
 PPR...米国ブラウンスイス協会が公表するブラウンスイス種総合指数。

4 能力・体型評価

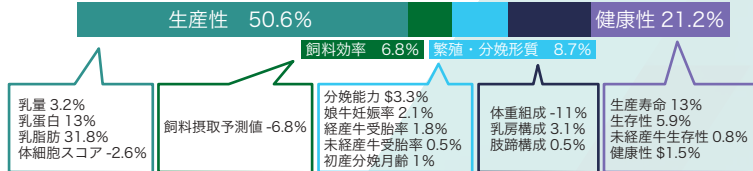
CDCB (乳用牛育種協議会) に集められたデータに基づき更新されます。
 2020年生まれの子牛の平均値からの差を表示しています。
 ・能力...EBV (推定育種価) で表記しています。
 ・体型...PTA (推定伝達能力) で表記しています。
 ・MUI...PEAK社独自指標 Modern Udder Index (現代乳器スコア) です。
 体高を抑え効率的で耐久性の高い乳器を造成する指標で、数値が大きいほど優れています。

5 ICC インデックス

GENEX が独自に開発した総合的な改良指標です。詳細は2Pをご覧ください。

6 経済性指標

ネットメリット \$...CDCB が計算している、期待生涯収益の総合指標であり、娘牛の生涯生産利益を示します。



チーズメリット \$...CDCB が計算している、チーズ生産者向けの指標です。
 蛋白質量・乳脂肪量が最も重視されます。

フルイドメリット \$...CDCB が計算している、生乳生産者向けの指標です。
 乳量・乳脂肪量が最も重視されます。

DWP \$...米国ゾエティス社が開発した娘牛の期待生涯利益を表す指標です。
 乳牛の疾病罹患リスクを減らすことを重視しています。



WT \$...ゾエティス社独自の健康指標 (ケトosis、第四胃変位、胎盤停滞、子宮内膜炎、乳房炎、跛行) や、無角遺伝子などに焦点を当て、これらの疾患のリスクに関連する予想生涯利益を推定します。

CW \$...ゾエティス社独自の子牛の健康特性 (子牛の生存性、子牛の呼吸器疾患、子牛の下痢) にのみ焦点を当て、子牛の健康特性の潜在的な利益貢献を推定します。



7 管理形質

【CDCB 指標】
 ベース年 (2020年米国生まれの雌牛) のデータを基準としています。
 生産寿命 (PL) ...娘牛が生産牛群にどれだけ長くともどまるかを月数で表します。数値が高いほど優れています。
 体細胞スコア (SCS) ...乳汁に含まれる体細胞数を示します。数値が低いほど乳房炎への予防効果があるとされます。
 飼料節約量 (FSAV) ...体重組成 (BWC) と残留摂取飼料量 (RFI) を評価し、体重あたり搾乳量をベースに節約される飼料の予想量 (ポンド) を表します。数値が大きいほど収益性・持続性に優れます。

【CDN (canadian dairy network) 指標】
 100を平均として 85 ~ 115 の間で評価されます。
 乳房炎抵抗性 ...臨床型乳房炎のスコアと、潜在型乳房炎のスコアを結び付けて計算しており、乳房炎へのかかりにくさを表します。数値が高いほど乳房炎にかかりにくいとされます。
 搾乳時気質 ...搾乳時の気質を評価します。数値が高いほど気性が穏やかであるとされます。
 搾乳スピード ...初回泌乳時の搾乳スピードを評価します。数値が高いと搾乳スピードが速いとされますが、乳房炎感受性・漏乳の増加にもつながるため、108前後が理想的とされます。

8 繁殖形質

CDCB が公表している指標です。
 分娩難易度...交配時の分娩難易度 (難産・介助分娩) を示します。1.77%が平均です。数値が低いほうが安産であるとされます。
 娘牛分娩難易度...娘牛の交配時の分娩難易度 (難産・介助分娩) を示します。2.59%が平均です。数値が低いほうが安産であるとされます。
 死亡率...授精した産子の死亡率を示します。4.29%が平均です。数値が低いほうが安産であるとされます。
 娘牛死亡率...娘牛が授精された時の産子の死亡率を示します。6.13%が平均です。数値が低いほうが安産であるとされます。
 種牛受胎率...授精した際の受胎率を示し、「+1.0」はベース年の平均値より 1% 受胎率が高いことを示します。300回以上交配されており、かつ 13歳以下の種雄牛が評価対象です。
 娘牛妊娠率...娘牛の発情回帰率と受胎率から計算されます。「+1.0」は平均受胎率を 1%、空胎日数を 4日短縮させるとされます。
 経産牛受胎率...経産牛受胎率...泌乳牛における授精した際の受胎率を示し、「+1.0」はベース年の平均値より 1% 受胎率が高いことを示します。

9 線形形質

PTA を標準化した STA (標準化伝達能力) で表記しています。
 下図に米国ホルスタイン協会が公表する、供給可能種雄牛の平均値を示しております。

形質	-2	-1	0	+1	+2	STA
高さ	低い				高い	+0.40
強さ	弱い				強い	+0.02
体の深さ	浅い				深い	+0.14
肋の構造	欠く				幅む	+0.79
尻の角度	坐骨高				坐骨低	+0.21
坐骨幅	狭い				広い	+0.61
後肢の側望	直飛				曲飛	+0.30
後肢の後望	寄る				平行	+0.20
蹄の角度	小さい				大きい	+0.22
肢蹄の得点	低い				高い	+0.35
前乳房の付着	弱い				強い	+0.71
後乳房の高さ	低い				高い	+0.93
後乳房の幅	狭い				広い	+1.08
乳房のけん垂	弱い				強い	+0.23
乳房の深さ	深い				浅い	+0.43
前乳頭の配置	外付				内付	+0.32
後乳頭の配置	外付				内付	+0.33
乳頭の長さ	短い				長い	+0.18

エクスぺディア

メス性選別
GenChoice RobotX™
ヤングサイア

ICC→
総合
ICC→
搾乳性
ICC→
健康性
ICC→
効率性

1H017453 ピーク エクスぺディア ET

父 : ピーク エキサイトメント ET (アルタエクスクイジット×パースーツ)
母 : ピーク プレシディア ET
母の父 : ピーク ザツピー ET
母の母 : ピーク プレスリー 16563 ET

登録番号 : 840 3283240615
生年月日 : 2024.04.29
βカゼイン : A2A2

- ◆ 待望のA2A2エキサイトメント息子牛! 体型・泌乳能力どちらも高品質の改良を目指せるスーパーブル!!
- ◆ フレームが強く肢蹄も放牧にも向く強さ、乳房も耐久性と搾乳性に優れ理想的な体型造成を叶える
- ◆ 乳量+1,000kg超え乳成分も良好で生産性の向上も実現

改良ポイント 乳量、乳成分、PL、搾乳時気質、搾乳スピード、DCE、肋の構造、尻の角度、坐骨幅、後乳房の幅、乳房の深さ、乳頭の配置・長さ

NTP +3,582 TPI +3,412

2026年4月ブルーフ

能力			体型		
乳量(kg)	+1,117	79%R	体型	+1.54	78%R
乳脂肪(kg)	+97	+0.40%	MUI	+14.3	
乳蛋白(kg)	+58	+0.18%	乳器	+0.70	
			肢蹄	+0.51	

ICCインデックス					
ICC→ 総合	+958	ICC→ 搾乳性	+700	ICC→ 健康性	+835
				ICC→ 効率性	+941



経済性指標			
NM\$	+\$950	72%R	DWP\$ +\$761
CM\$	+\$990		WT\$ -\$209
FM\$	+\$857		CW\$ +\$6

管理形質			
生産寿命 (PL)			+3.1
体細胞スコア (SCS)			+2.91
乳房炎抵抗性			101
飼料節約量 (FSAV)	159	47%R	
搾乳時気質			104
搾乳スピード			104
RobotX			109

繁殖形質			
分娩難易度 (SCE)	1.1	75%R	
娘牛分娩難易度 (DCE)	1.4	72%R	
死産率 (SSB)	3.5	66%R	
娘牛死産率 (DSB)	3.4	66%R	
種牛受胎率 (SCR)	0.9	65%R	
娘牛妊娠率 (DPR)	-2.3	74%R	
経産牛受胎率 (CCR)	-0.6	74%R	

形質		-2	-1	0	+1	+2	STA
高さ	低い					高い	+0.85
強さ	弱い					強い	+0.31
体の深さ	浅い					深い	+0.86
肋の構造	欠く					富む	+2.10
尻の角度	坐骨高					坐骨低	+0.30
坐骨幅	狭い					広い	+1.72
後肢の側望	直飛					曲飛	+0.68
後肢の後望	寄る					平行	+0.77
蹄の角度	小さい					大きい	+0.25
肢蹄の得点	低い					高い	+0.66
前乳房の付着	弱い					強い	+0.84
後乳房の高さ	低い					高い	+1.19
後乳房の幅	狭い					広い	+1.84
乳房のけん垂	弱い					強い	-0.01
乳房の深さ	深い					浅い	+0.04
前乳頭の配置	外付					内付	+0.35
後乳頭の配置	外付					内付	+0.07
乳頭の長さ	短い					長い	+0.10

GENEX™

モバイル

メス性選別
GenChoice[®]
ヤングサイア

ICC [→] 総合	ICC [→] 搾乳性
ICC [→] 健康性	ICC [→] 効率性

1H017817 ピーク モバイル ET

登録番号：840 3272622148
生年月日：2024.12.05
βカゼイン：A2A2

父：ピーク アルタメイクオーバー ET (ミラーイメージxアツブサイド)
母：ペンコール グウエン ET
母の父：OCD トルーパー シーブスター ET
母の母：ペンコール ゲームデイ グラマー ET

- ◆乳量+1,527kgの高泌乳かつ乳成分オールプラス、特に乳脂肪+0.42%と高く非常に優れた泌乳能力!
- ◆パワフルな泌乳を支える高さ・幅に富み、耐久性・搾乳性にも優れる乳器
- ◆β-カゼインA2A2であらゆるニーズに対応

改良ポイント 乳量、乳脂肪、PL、DCE、DSB、中型サイズ、肋の構造、尻の角度、後乳房の幅、乳房の深さ

NTP +3,604 TPI +3,476

2026年4月ブルーフ

能力			体型		
乳量(kg)	+1,572	79%R	体型	+0.63	78%R
乳脂肪(kg)	+119	+0.42%	乳器	+0.77	MUI +11.7
乳蛋白(kg)	+62	+0.08%	肢蹄	-0.35	

ICCインデックス

ICC [→] 総合	+1,103	ICC [→] 搾乳性	+897	ICC [→] 健康性	+978	ICC [→] 効率性	+1,023
------------------------	--------	-------------------------	------	-------------------------	------	-------------------------	--------



経済性指標	
NM\$ +\$1,089	72%R
CM\$ +\$1,113	WT\$ -\$68
FM\$ +\$1,035	CW\$ +\$75

管理形質	
生産寿命 (PL)	+3.5
体細胞スコア (SCS)	+2.96
乳房炎抵抗性	98
飼料節約量 (FSAV)	95 47%R
搾乳時気質	99
搾乳スピード	101
RobotX	102

繁殖形質	
分娩難易度 (SCE)	1.9 62%R
娘牛分娩難易度 (DCE)	2.0 58%R
死産率 (SSB)	4.3 58%R
娘牛死産率 (DSB)	4.7 56%R
種牛受胎率 (SCR)	- -
娘牛妊娠率 (DPR)	-1.6 74%R
経産牛受胎率 (CCR)	+0.1 74%R

形質	-2	-1	0	+1	+2	STA
高さ	低い				高い	-0.26
強さ	弱い				強い	-0.68
体の深さ	浅い				深い	-0.38
肋の構造	欠く				富む	+1.64
尻の角度	坐骨高				坐骨低	-0.16
坐骨幅	狭い				広い	+0.75
後肢の側望	直飛				曲飛	+1.12
後肢の後望	寄る				平行	-0.48
蹄の角度	小さい				大きい	-0.94
肢蹄の得点	低い				高い	-0.27
前乳房の付着	弱い				強い	+0.52
後乳房の高さ	低い				高い	+1.28
後乳房の幅	狭い				広い	+1.64
乳房のけん垂	弱い				強い	+0.17
乳房の深さ	深い				浅い	-0.47
前乳頭の配置	外付				内付	+0.57
後乳頭の配置	外付				内付	+0.45
乳頭の長さ	短い				長い	-0.81

GENEXTM

マグマス

メス性選別
GenChoice RobotX™
ヤングサイア

ICC→
総合
ICC→
健康性
ICC→
搾乳性
ICC→
効率性

1H017678 ピーク マグマス ET

登録番号: 840 3292511081
生年月日: 2024.09.11
βカゼイン: A1A2

父: ピーク マジツクムーラ ET (パワースター×ムーンライズ)
母: ピーク マダムミム ET
母の父: ウインスター グレイカット ET
母の母: プロジェネシス マイナ ET

- ◆健康性と長命性に優れたマジツクムーラ待望の息子牛! 生産寿命は全米4位!!!
- ◆泌乳能力も良好でロボット搾乳に向く搾乳性。飼料効率も+414とバツグンの成績
- ◆娘牛妊娠率+0.3%、経産牛受胎率+2.1%と繁殖性も良好

改良ポイント 乳脂肪、PL、DPR、SCS、乳房炎抵抗性、FSAV、搾乳スピード、尻の角度、後肢の側望、乳頭の長さ

NTP +3,722 TPI +3,345

2026年4月ブルーフ

能力			体型		
乳量(kg)	+833	79%R	体型	-0.38	78%R
乳脂肪(kg)	+91	+0.46%	乳器	-0.38	MUI +4.7
乳蛋白(kg)	+41	+0.10%	肢蹄	-0.04	

ICCインデックス

ICC→ 総合	+1,214	ICC→ 搾乳性	+1,006	ICC→ 健康性	+1,172	ICC→ 効率性	+1,217
------------	--------	-------------	--------	-------------	--------	-------------	--------



経済性指標	
NM\$ +\$1,174	72%R
CM\$ +\$1,206	WT\$ +\$76
FM\$ +\$1,105	CW\$ +\$61
DWP\$ +\$1,199	

管理形質	
生産寿命 (PL)	+6.8
体細胞スコア (SCS)	+2.66
乳房炎抵抗性	106
飼料節約量 (FSAV)	425 47%R
搾乳時気質	101
搾乳スピード	108
RobotX	109

繁殖形質	
分娩難易度 (SCE)	0.9 63%R
娘牛分娩難易度 (DCE)	1.2 58%R
死産率 (SSB)	3.1 61%R
娘牛死産率 (DSB)	2.8 56%R
種牛受胎率 (SCR)	- -
娘牛妊娠率 (DPR)	+0.3 74%R
経産牛受胎率 (CCR)	+2.1 74%R

形質	-2	-1	0	+1	+2	STA
高さ	低い				高い	-0.97
強さ	弱い				強い	-1.18
体の深さ	浅い				深い	-0.91
肋の構造	欠く				富む	+0.64
尻の角度	坐骨高				坐骨低	-0.23
坐骨幅	狭い				広い	-0.26
後肢の側望	直飛				曲飛	+0.39
後肢の後望	寄る				平行	0.00
蹄の角度	小さい				大きい	-0.87
肢蹄の得点	低い				高い	-0.25
前乳房の付着	弱い				強い	-0.46
後乳房の高さ	低い				高い	-0.58
後乳房の幅	狭い				広い	-0.34
乳房のけん垂	弱い				強い	-0.80
乳房の深さ	深い				浅い	-0.52
前乳頭の配置	外付				内付	-0.71
後乳頭の配置	外付				内付	-0.78
乳頭の長さ	短い				長い	-0.21

GENEX™

1HO17959 クッキーカッター ホラ ET

登録番号：840 3258837349
生年月日：2024.11.04
βカゼイン：A2A2

父：ピーク CH アルタインスパイア ET (パワースター×アルタマグニフィック)
母：クッキーカッター レット ハナレイ ET
母の父：オーロラ レッチワース ET
母の母：クッキーカッター CN ホリストン ET

- ◆ヤングサイアNTP10位!優れた生産性と耐久性を誇る
- ◆耐久性の高い肢蹄、機能的で連産にも強い乳器、中程度で扱いやすい体型を造成
- ◆乳蛋白+0.20%!乳成分が高くかつ乳量もバッチリ、さらに繁殖性の高さも併せ持つ理想的な1頭

改良ポイント 乳成分、PL、DPR、乳房炎抵抗性、DCE、尻の角度、後乳房の幅、乳房の深さ、乳頭の配置・長さ

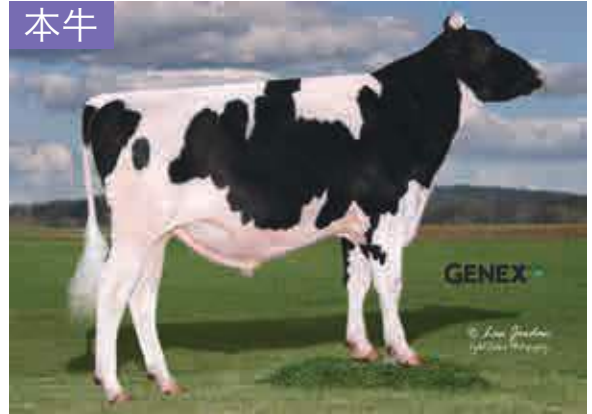
NTP +3,785 TPI +3,448

2026年4月ブルーフ

能力			体型		
乳量(kg)	+880	79%R	体型	+1.53	78%R
乳脂肪(kg)	+84	+0.38%	乳器	+0.53	MUI +13.6
乳蛋白(kg)	+54	+0.20%	肢蹄	+0.52	

ICCインデックス

ICC→ 総合	+1,000	ICC→ 搾乳性	+727	ICC→ 健康性	+930	ICC→ 効率性	+934
------------	--------	-------------	------	-------------	------	-------------	------



経済性指標			
NM\$	+\$859	72%R	DWP\$ +\$1,024
CM\$	+\$907		WT\$ +\$128
FM\$	+\$750		CW\$ +\$15

管理形質			
生産寿命 (PL)			+4.5
体細胞スコア (SCS)			+2.81
乳房炎抵抗性			106
飼料節約量 (FSAV)	-165	46%R	
搾乳時気質	100		
搾乳スピード	100		
RobotX	105		

繁殖形質			
分娩難易度 (SCE)	1.4	62%R	
娘牛分娩難易度 (DCE)	1.4	57%R	
死産率 (SSB)	4.4	59%R	
娘牛死産率 (DSB)	3.5	56%R	
種牛受胎率 (SCR)	-	-	
娘牛妊娠率 (DPR)	+0.7	74%R	
経産牛受胎率 (CCR)	+2.4	74%R	

形質		-2	-1	0	+1	+2	STA
高さ	低い					高い	+1.27
強さ	弱い					強い	+1.28
体の深さ	浅い					深い	+1.16
肋の構造	欠く					富む	+1.22
尻の角度	坐骨高					坐骨低	+0.36
坐骨幅	狭い					広い	+1.43
後肢の側望	直飛					曲飛	+1.08
後肢の後望	寄る					平行	+0.97
蹄の角度	小さい					大きい	+0.45
肢蹄の得点	低い					高い	+0.74
前乳房の付着	弱い					強い	+0.96
後乳房の高さ	低い					高い	+1.07
後乳房の幅	狭い					広い	+1.70
乳房のけん垂	弱い					強い	-0.28
乳房の深さ	深い					浅い	+0.18
前乳頭の配置	外付					内付	+0.26
後乳頭の配置	外付					内付	-0.30
乳頭の長さ	短い					長い	-0.32



クッキーカッター モム ハロー ET VG-88, DOM

GENEX™

デイメンション

メス性選別
GenChoice RobotX™
ヤングサイア

ICC→
総合
ICC→
搾乳性
ICC→
健康性
ICC→
効率性

1H017195 ピーク デイメンション ET

登録番号 : 840 3272456672
生年月日 : 2023.10.22
βカゼイン : A1A1 HH5

父 : ピーク アルタサムソン ET (アルタケブロー×ビッグ アル)
母 : ピーク ダツシユウツド ET
母の父 : ファーニアー アツプサイド ET
母の母 : ピーク ダルシナ ET

- ◆全米上位5%に入る非常に優れた乳量!!乳成分もオールプラス!
- ◆繁殖性も良く、効率的な生産をサポート
- ◆斉一的な乳頭配置と適切な長さの乳頭で搾乳性アップ

改良ポイント 乳量、PL、SCS、乳房炎抵抗性、FSAV、DCE、中型サイズ、尻の角度、乳房の深さ、乳頭の長さ

NTP +3,696 TPI +3,392

2026年4月ブルーフ

能力			体型		
乳量(kg)	+1,762	80%R	体型	+0.35	79%R
乳脂肪(kg)	+74	+0.02%	MUI	+9.8	
乳蛋白(kg)	+67	+0.08%	乳器	+0.05	
			肢蹄	-0.33	

ICCインデックス			
ICC→ 総合	+1,122	ICC→ 搾乳性	+1,002
ICC→ 健康性	+1,042	ICC→ 効率性	+1,135



経済性指標				
NM\$	+\$983	73%R	DWP\$	+\$1,191
CM\$	+\$1,009		WT\$	+\$150
FM\$	+\$924		CW\$	+\$48

管理形質			
生産寿命 (PL)			+4.4
体細胞スコア (SCS)			+2.79
乳房炎抵抗性			104
飼料節約量 (FSAV)			267 47%R
搾乳時気質			101
搾乳スピード			100
RobotX			107

繁殖形質			
分娩難易度 (SCE)	1.1	88%R	
娘牛分娩難易度 (DCE)	1.5	71%R	
死産率 (SSB)	4.0	81%R	
娘牛死産率 (DSB)	3.6	65%R	
種牛受胎率 (SCR)	2.4	79%R	
娘牛妊娠率 (DPR)	-0.4	75%R	
経産牛受胎率 (CCR)	+2.2	75%R	

形質		-2	-1	0	+1	+2	STA
高さ	低い					高い	+0.49
強さ	弱い					強い	-0.53
体の深さ	浅い					深い	-0.20
肋の構造	欠く					富む	+1.09
尻の角度	坐骨高					坐骨低	-0.04
坐骨幅	狭い					広い	+0.38
後肢の側望	直飛					曲飛	+0.95
後肢の後望	寄る					平行	-0.66
蹄の角度	小さい					大きい	-0.22
肢蹄の得点	低い					高い	-0.04
前乳房の付着	弱い					強い	+0.45
後乳房の高さ	低い					高い	+0.16
後乳房の幅	狭い					広い	+0.60
乳房のけん垂	弱い					強い	-0.37
乳房の深さ	深い					浅い	+0.13
前乳頭の配置	外付					内付	-0.60
後乳頭の配置	外付					内付	-0.73
乳頭の長さ	短い					長い	+0.33



レデスマナー エス ダーリア ET EX-90

GENEX™

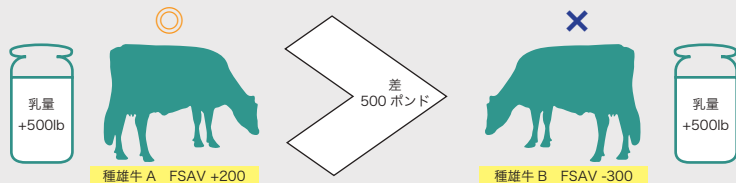
経済性アップ・作業負担軽減のために

現場作業の負担を減らし、経済性を向上させることに特化した種雄牛を形質ごとにピックアップしました。皆様の牛群改良にお役立てください。

飼料効率 UP !

少しでも飼料コストを削減したいけど乳量は減らしたくない…

「飼料節約量 (FSAV)」に着目してみましょう！飼料節約量 (FSAV) は体重と搾乳量をベースに推定された、節約される飼料の予想量 (ポンド, lb) を示した指標です。数値が大きいほど、飼料節約効果が高くなります。



例えば、体重と泌乳量が同じ種雄牛 A と種雄牛 B の場合、FSAV+200 の種雄牛 A は、FSAV-300 の種雄牛 B に対して 500 ポンド飼料を節約できる見込みがあると捉えることができます。



1H017203 エアルーム

FSAV +465
掲載ページ：P15



1H017678 マグマス

FSAV +425
掲載ページ：P6



1H017509 マップメーカー

FSAV +407
掲載ページ：P12

ロボット搾乳に最適！

GENEX では独自のロボット搾乳適合性評価指標 RobotX を導入しています。乳器や搾乳スピード・気質など 9 項目から評価されており、100 を基準とした数値で表しています。本カタログでは平均値以上の得点を持つ種雄牛にロゴを表記しています。

ロボット搾乳に適合した乳牛を造成することで、搾乳時のトラブルを軽減し作業効率を高めます。



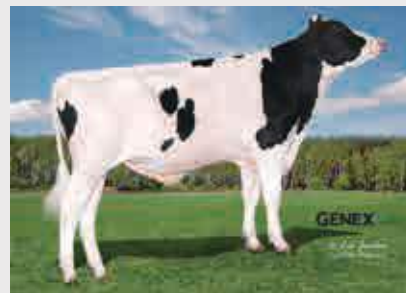
1H015204 インクレディブル

RobotX 109
掲載ページ：P15



1H017195 デイメンション

RobotX 107
掲載ページ：P7



1H016537 ロックステップ

RobotX 106
掲載ページ：P14

除角の手間を削減！

無角因子「P」をもつ種雄牛を交配すると50%以上の確率で無角の産子が誕生します。さらに「PP」種雄牛は確実に無角の産子を誕生させます。人にも牛にも負担のかかる除角作業を無くしてくれる種雄牛をまとめました。



1H016922 コンカー PP

産子 100%無角の PP
掲載ページ：P17



1H017352 レックス PP RED

産子 100%無角の PP
掲載ページ：P17



1H017859 ピクシーステイクス PP

産子 100%無角の PP
掲載ページ：P17

もっと速く もっと確実に



Igenity® 遺伝子検査

米国NEOGEN®社の協力を受けた乳用牛遺伝子検査サービスを実施しています。遺伝子検査を行うことで、乳用牛の能力・疾病抵抗性をいち早く把握することができ、効率的な生産・改良スピードの向上を実現いたします。

検査内容

65Kチップを使用し、50項目以上の結果を測定できます。

主要形質		
予測TPI	ネットメリット\$	乳量
乳脂肪量	タンパク質量	体細胞スコア
生産寿命	娘牛妊娠率	娘牛分娩難易度
推定血統	体型 (PTAT)	予測近交係数
健康形質		
経産牛生存性	乳熱	第四胃変位
ケトーシス	乳房炎	子宮内膜炎
胎盤後滞		
生産形質		
乳脂肪 (%)	タンパク質 (%)	チーズメリット\$
フルイドメリット\$	放牧メリット\$	
繁殖形質		
分娩難易度	未經産牛受胎率	経産牛受胎率
娘牛死産率	死産率	妊娠期間
繁殖性ハプロタイプ	初産分娩月齢	
オプション項目		
A2 β-カゼイン	BVD-PI	牛短脊椎症 (BY)
CVM	無角遺伝子	乳タンパク質

※上記は一例です。

提出サンプル

毛根、血液、耳組織
(各検体専用採取セットを使用)

対象品種

ホルスタイン、ジャージー、ブラウンスイス、エアシャー、ガンジー

検査期間

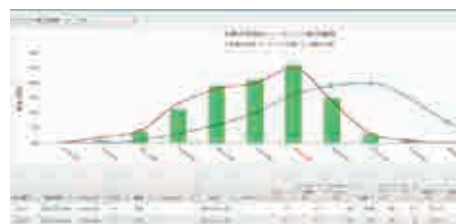
約1か月半

結果の確認

全農畜産サービス(株)作成の成績表、NEOGEN® Igenityダッシュボードで結果を確認出来ます。



全農畜産サービス(株)作成



NEOGEN® Igenity Dashboard

個々の結果だけでなく、群全体の成績を捉えることで経営の効率化に繋がります。

お問い合わせ：
全農畜産サービス株式会社
資材・大家畜事業部
TEL:03-5245-4871

プリメロ

メス性選別
GenChoice
ヤングサイア

ICC~総合
ICC~搾乳性
ICC~健康性
ICC~効率性

1H016864 ピーク プリメロ ET

登録番号: 840 3269404443
生年月日: 2023.03.13
βカゼイン: A2A2 HH5

父: ピーク アルタウツドサイド ET (ホイールハウス×ライオネル)
母: ピーク プロミス ET
母の父: ピーク ジリオン ET
母の母: ピーク モーディー ET

- ◆優れた体型改良性!!特に乳房は付着が強く高さ幅に富む
- ◆疾病抵抗性が極めて高く、また長命性も持ち合わせ長く牛群で活躍
- ◆中型サイズで乳成分も優れ、生産効率の高さを誇る

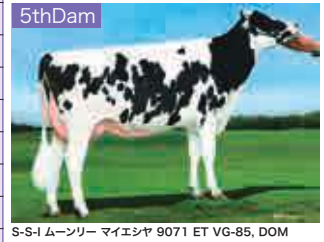
改良ポイント
乳成分、PL、SCS、乳房炎抵抗性、DCE、DSB、
中型サイズ、後肢の側望、蹄の角度、後乳房の幅、
乳房の深さ、乳頭の配置・長さ

NTP +3,470 TPI +3,403

ICCインデックス
ICC~総合 +1,028
ICC~搾乳性 +750
ICC~健康性 +997
ICC~効率性 +1,003

2026年4月ブルーフ	
能力	体型
乳量(kg) +611 81%R	体型 +1.51 80%R MUI +13.2
乳脂肪(kg) +83 +0.46%	乳器 +1.20
乳蛋白(kg) +45 +0.20%	肢蹄 +0.92
経済性指標	
NM\$ +\$950 74%R	DWP\$ +\$1,099
CM\$ +\$1,002	WT\$ +\$201
FMS\$ +\$835	CW\$ +\$34
管理形質	
生産寿命 (PL)	+5.5
体細胞スコア (SCS)	+2.51
乳房炎抵抗性	108
飼料節約量 (FSAV)	178 49%R
搾乳時気質	95
搾乳スピード	96
RobotX	99
繁殖形質	
分娩難易度 (SCE)	1.8 94%R
娘牛分娩難易度 (DCE)	2.6 71%R
死産率 (SSB)	4.0 87%R
娘牛死産率 (DSB)	4.7 65%R
種牛受胎率 (SCR)	-0.7 81%R
娘牛妊娠率 (DPR)	-2.4 77%R
経産牛受胎率 (CCR)	-0.4 77%R

形質	-2	-1	0	+1	+2	STA
高さ	低い				高い	-0.48
強さ	弱い				強い	+0.21
体の深さ	浅い				深い	+0.14
肋の構造	欠く				富む	+0.73
尻の角度	坐骨高				坐骨低	-1.35
坐骨幅	狭い				広い	+0.43
後肢の側望	直飛				曲飛	-0.05
後肢の後望	寄る				平行	+0.64
蹄の角度	小さい				大きい	+0.56
肢蹄の得点	低い				高い	+0.79
前乳房の付着	弱い				強い	+1.45
後乳房の高さ	低い				高い	+1.19
後乳房の幅	狭い				広い	+1.94
乳房のけん垂	弱い				強い	+0.11
乳房の深さ	深い				浅い	+0.26
前乳頭の配置	外付				内付	+0.43
後乳頭の配置	外付				内付	+0.27
乳頭の長さ	短い				長い	-0.55



S-S-1 ムーニー マイエシヤ 9071 ET VG-85, DOM

ドリームオン

NEW

メス性選別
GenChoice
ヤングサイア

RobotX

ICC~総合
ICC~搾乳性
ICC~健康性
ICC~効率性

1H017832 ピーク ドリームオン ET

登録番号: 840 3292511555
生年月日: 2024.12.12
βカゼイン: A1A2

父: ピーク マジツクムーラ ET (パワースター×ムーンライズ)
母: ピーク ミニー ET
母の父: ピーク オリバス ET
母の母: ピーク ミナリ 46731 ET

- ◆DWP\$ヤングサイア全米1位!!飛びぬけた生産寿命+7.1で長く牛群で活躍
- ◆健康性が極めて高く、体細胞スコア+2.58、乳房炎抵抗性112と疾病リスク大幅減
- ◆繁殖性に優れ、かつ高い乳成分量で効率的な生産を実現

改良ポイント
乳成分、PL、DPR、SCS、乳房炎抵抗性、FSAV、
尻の角度

NTP +3,654 TPI +3,335

ICCインデックス
ICC~総合 +1,166
ICC~搾乳性 +905
ICC~健康性 +1,163
ICC~効率性 +1,133

2026年4月ブルーフ	
能力	体型
乳量(kg) +473 79%R	体型 -0.39 78%R MUI +5.6
乳脂肪(kg) +87 +0.56%	乳器 -0.17
乳蛋白(kg) +36 +0.18%	肢蹄 -0.51
経済性指標	
NM\$ +\$1,094 71%R	DWP\$ +\$1,447
CM\$ +\$1,137	WT\$ +\$301
FMS\$ +\$999	CW\$ +\$60
管理形質	
生産寿命 (PL)	+7.1
体細胞スコア (SCS)	+2.58
乳房炎抵抗性	112
飼料節約量 (FSAV)	242 46%R
搾乳時気質	102
搾乳スピード	102
RobotX	104
繁殖形質	
分娩難易度 (SCE)	1.1 63%R
娘牛分娩難易度 (DCE)	1.2 57%R
死産率 (SSB)	3.0 61%R
娘牛死産率 (DSB)	2.4 55%R
種牛受胎率 (SCR)	-
娘牛妊娠率 (DPR)	+1.3 73%R
経産牛受胎率 (CCR)	+3.1 73%R

形質	-2	-1	0	+1	+2	STA
高さ	低い				高い	-0.99
強さ	弱い				強い	-0.59
体の深さ	浅い				深い	-0.34
肋の構造	欠く				富む	+0.59
尻の角度	坐骨高				坐骨低	+0.19
坐骨幅	狭い				広い	-0.04
後肢の側望	直飛				曲飛	+0.98
後肢の後望	寄る				平行	-0.62
蹄の角度	小さい				大きい	-1.24
肢蹄の得点	低い				高い	-0.62
前乳房の付着	弱い				強い	-0.21
後乳房の高さ	低い				高い	-0.68
後乳房の幅	狭い				広い	+0.12
乳房のけん垂	弱い				強い	-0.17
乳房の深さ	深い				浅い	-0.92
前乳頭の配置	外付				内付	+0.60
後乳頭の配置	外付				内付	+0.52
乳頭の長さ	短い				長い	-0.63

GENEX™

マジックムーラ

GenChoice RobotX ヤングサイア

ICC- 総合 ICC- 搾乳性 ICC- 健康性 ICC- 効率性

乳脂肪、PL、DPR、SCS、乳房炎抵抗性、FSAV、搾乳時気質、搾乳スピード、DCE、乳頭の配置・長さ

2026年4月ブルーフ

能力		体型	
乳量(kg)	+794 81%R	体型	-0.18 81%R MUI +6.6
乳脂肪(kg)	+81 +0.38%	乳器	-0.07
乳蛋白(kg)	+41 +0.12%	肢蹄	+0.13

NTP +3,721 TPI +3,321

1H016845 ピーク マジックムーラ ET

経済性指標	
NM\$	+\$1,060 74%R DWP\$ +\$1,323
CM\$	+\$1,094 WT\$ +\$216
FM\$	+\$987 CW\$ +\$72

管理形質	
生産寿命 (PL)	+6.5
体細胞スコア (SCS)	+2.65
乳房炎抵抗性	107
飼料節約量 (FSAV)	285 49%R
搾乳時気質	106
搾乳スピード	106
RobotX	106

繁殖形質	
分娩難易度 (SCE)	1.1 96%R
娘牛分娩難易度 (DCE)	1.4 71%R
死産率 (SSB)	3.3 93%R
娘牛死産率 (DSB)	2.7 65%R
種牛受胎率 (SCR)	+0.1 84%R
娘牛妊娠率 (DPR)	+0.7 77%R
経産牛受胎率 (CCR)	+1.8 77%R

形質	-2	-1	0	+1	+2	STA
高さ	低い				高い	-1.03
強さ	弱い				強い	-0.67
体の深さ	浅い				深い	-0.67
肋の構造	欠く				富む	+0.18
尻の角度	坐骨高				坐骨低	-1.04
坐骨幅	狭い				広い	-0.12
後肢の側望	直飛				曲飛	+0.64
後肢の後望	寄る				平行	+0.20
蹄の角度	小さい				大きい	-0.69
肢蹄の得点	低い				高い	-0.12
前乳房の付着	弱い				強い	+0.15
後乳房の高さ	低い				高い	-0.50
後乳房の幅	狭い				広い	+0.18
乳房のけん垂	弱い				強い	-0.71
乳房の深さ	深い				浅い	-0.53
前乳頭の配置	外付				内付	+0.19
後乳頭の配置	外付				内付	-0.03
乳頭の長さ	短い				長い	-0.97

父: ピーク パワースター ET (ホイールハウスxビッグアル)
母: ピーク アイメリット ET
母の父: ピーク ムーンライズ ET
母の母: プロジエネシス マイナ ET



マツプメーカー

GenChoice RobotX ヤングサイア

ICC- 総合 ICC- 搾乳性 ICC- 健康性 ICC- 効率性

乳成分、PL、乳房炎抵抗性、FSAV、搾乳時気質、搾乳スピード、中型サイズ、肋の構造、後肢の側望、乳房の深さ、乳頭の配置・長さ

2026年4月ブルーフ

能力		体型	
乳量(kg)	+766 79%R	体型	-0.51 79%R MUI +9.0
乳脂肪(kg)	+92 +0.48%	乳器	+0.16
乳蛋白(kg)	+53 +0.22%	肢蹄	-0.79

NTP +3,736 TPI +3,271

1H017509 ピーク マツプメーカー ET

経済性指標	
NM\$	+\$1,032 72%R DWP\$ +\$1,067
CM\$	+\$1,080 WT\$ +\$24
FM\$	+\$920 CW\$ -\$20

管理形質	
生産寿命 (PL)	+3.2
体細胞スコア (SCS)	+2.90
乳房炎抵抗性	107
飼料節約量 (FSAV)	407 47%R
搾乳時気質	103
搾乳スピード	103
RobotX	105

繁殖形質	
分娩難易度 (SCE)	0.7 75%R
娘牛分娩難易度 (DCE)	1.3 73%R
死産率 (SSB)	2.7 66%R
娘牛死産率 (DSB)	3.1 66%R
種牛受胎率 (SCR)	-
娘牛妊娠率 (DPR)	-1.2 74%R
経産牛受胎率 (CCR)	-0.5 74%R

形質	-2	-1	0	+1	+2	STA
高さ	低い				高い	-0.44
強さ	弱い				強い	-1.48
体の深さ	浅い				深い	-0.95
肋の構造	欠く				富む	+1.51
尻の角度	坐骨高				坐骨低	+0.80
坐骨幅	狭い				広い	-0.05
後肢の側望	直飛				曲飛	+0.49
後肢の後望	寄る				平行	-1.22
蹄の角度	小さい				大きい	-0.68
肢蹄の得点	低い				高い	-0.70
前乳房の付着	弱い				強い	-0.42
後乳房の高さ	低い				高い	+0.10
後乳房の幅	狭い				広い	+0.68
乳房のけん垂	弱い				強い	+0.09
乳房の深さ	深い				浅い	-0.23
前乳頭の配置	外付				内付	+0.47
後乳頭の配置	外付				内付	+0.42
乳頭の長さ	短い				長い	-0.67

父: ピーク アルティチュード ET (ハラベニコxトロ)
母: ピーク ミノナ ET
母の父: プロジエネシス ウエツツン ET
母の母: ピーク ミナリ 46731 ET



レキシオン

GenChoice RobotX ヤングサイア

ICC- 総合 ICC- 搾乳性 ICC- 健康性 ICC- 効率性

乳成分、PL、DCE、DSB、中型サイズ、後肢の側望、後乳房の高さ、後乳房の幅、乳房の深さ、乳頭の配置・長さ

2026年4月ブルーフ

能力		体型	
乳量(kg)	+752 78%R	体型	+0.75 77%R MUI +12.9
乳脂肪(kg)	+91 +0.48%	乳器	+0.83
乳蛋白(kg)	+52 +0.22%	肢蹄	+0.06

NTP +3,580 TPI +3,409

1H017621 ピーク レキシオン ET

経済性指標	
NM\$	+\$950 71%R DWP\$ +\$991
CM\$	+\$998 WT\$ +\$59
FM\$	+\$839 CW\$ +\$3

管理形質	
生産寿命 (PL)	+4.2
体細胞スコア (SCS)	+2.87
乳房炎抵抗性	102
飼料節約量 (FSAV)	112 46%R
搾乳時気質	101
搾乳スピード	99
RobotX	104

繁殖形質	
分娩難易度 (SCE)	1.6 59%R
娘牛分娩難易度 (DCE)	1.7 56%R
死産率 (SSB)	4.1 55%R
娘牛死産率 (DSB)	4.1 55%R
種牛受胎率 (SCR)	-
娘牛妊娠率 (DPR)	-0.2 73%R
経産牛受胎率 (CCR)	+1.6 73%R

形質	-2	-1	0	+1	+2	STA
高さ	低い				高い	+0.37
強さ	弱い				強い	-0.14
体の深さ	浅い				深い	-0.21
肋の構造	欠く				富む	+0.75
尻の角度	坐骨高				坐骨低	+0.81
坐骨幅	狭い				広い	+1.12
後肢の側望	直飛				曲飛	-0.01
後肢の後望	寄る				平行	+0.03
蹄の角度	小さい				大きい	+0.11
肢蹄の得点	低い				高い	+0.16
前乳房の付着	弱い				強い	+0.84
後乳房の高さ	低い				高い	+1.50
後乳房の幅	狭い				広い	+1.53
乳房のけん垂	弱い				強い	-0.39
乳房の深さ	深い				浅い	+0.47
前乳頭の配置	外付				内付	-0.03
後乳頭の配置	外付				内付	-0.15
乳頭の長さ	短い				長い	-0.65

父: ピーク アックスフォード ET (アルタエクススクイジツxホイールハウス)
母: ピーク リージヤン ET
母の父: ウエットゲームデイ マール ET
母の母: ピーク レジエンダリー ET



ワイルドウisper

NEW

GenChoice
ヤングサイア

RobotX

ICC-
総合

ICC-
搾乳性

ICC-
健康性

ICC-
効率性

改良ポイント

乳成分、PL、DPR、SCS、乳房炎抵抗性、FSAV、
搾乳時気質、DCE、DSB、尻の角度、後肢の側望、
乳頭の配置・長さ

2026年4月ブルーフ

能力		体型	
乳量(kg)	+288 79%R	体型	+0.34 78%R
乳脂肪(kg)	+99 +0.72%	乳器	+0.58
乳蛋白(kg)	+34 +0.20%	肢蹄	-0.26
MUI		+10.0	

NTP +3,599 TPI +3,382 1H017729 ピーク ワイルドウisper ET

経済性指標	
NM\$	+\$1,065 72%R
CM\$	+\$1,114
FM\$	+\$958
DWP\$	+\$1,123
WT\$	+\$148
CW\$	+\$17

管理形質	
生産寿命 (PL)	+5.8
体細胞スコア (SCS)	+2.60
乳房炎抵抗性	114
飼料節約量 (FSAV)	192 47%R
搾乳時気質	107
搾乳スピード	102
RobotX	106

繁殖形質	
分娩難易度 (SCE)	1.4 63%R
娘牛分娩難易度 (DCE)	2.0 58%R
死産率 (SSB)	3.5 61%R
娘牛死産率 (DSB)	4.0 56%R
種牛受胎率 (SCR)	-
娘牛妊娠率 (DPR)	+0.6 74%R
経産牛受胎率 (CCR)	+2.3 74%R

形質	-2	-1	0	+1	+2	STA
高さ	低い				高い	-0.59
強さ	弱い				強い	-0.08
体の深さ	浅い				深い	-0.36
肋の構造	欠く				富む	-0.26
尻の角度	坐骨高				坐骨低	+0.29
坐骨幅	狭い				広い	+0.05
後肢の側望	直飛				曲飛	+0.02
後肢の後望	寄る				平行	-0.50
蹄の角度	小さい				大きい	-0.26
肢蹄の得点	低い				高い	-0.33
前乳房の付着	弱い				強い	+1.04
後乳房の高さ	低い				高い	+0.45
後乳房の幅	狭い				広い	+0.77
乳房のけん垂	弱い				強い	-0.89
乳房の深さ	深い				浅い	+0.57
前乳頭の配置	外付				内付	-0.26
後乳頭の配置	外付				内付	-0.47
乳頭の長さ	短い				長い	-0.87

ICC-総合 +1,110 ICC-搾乳性 +796 ICC-健康性 +1,085 ICC-効率性 +1,077

登録番号: 840 3292511195
生年月日: 2024.10.04
βカゼイン: A1A2

父: ピーク マジックムラ ET (ハワースター×ムーンライズ)
母: ピーク ソファア ET
母の父: ピーク アーチ ET
母の母: ピーク ソフィア 16749 ET



クロツクワイズ

GenChoice
ヤングサイア

RobotX

ICC-
総合

ICC-
搾乳性

ICC-
健康性

ICC-
効率性

改良ポイント

乳成分、PL、FSAV、搾乳時気質、
乳頭の配置・長さ

2026年4月ブルーフ

能力		体型	
乳量(kg)	+695 80%R	体型	-0.25 78%R
乳脂肪(kg)	+109 +0.66%	乳器	-0.38
乳蛋白(kg)	+56 +0.28%	肢蹄	-0.76
MUI		+5.8	

NTP +3,681 TPI +3,357 1H017212 ピーク クロツクワイズ ET

経済性指標	
NM\$	+\$1,117 73%R
CM\$	+\$1,173
FM\$	+\$986
DWP\$	+\$1,079
WT\$	-\$118
CW\$	+\$82

管理形質	
生産寿命 (PL)	+3.3
体細胞スコア (SCS)	+2.95
乳房炎抵抗性	101
飼料節約量 (FSAV)	328 47%R
搾乳時気質	104
搾乳スピード	101
RobotX	105

繁殖形質	
分娩難易度 (SCE)	1.5 91%R
娘牛分娩難易度 (DCE)	1.0 71%R
死産率 (SSB)	3.1 85%R
娘牛死産率 (DSB)	2.6 65%R
種牛受胎率 (SCR)	2.3 84%R
娘牛妊娠率 (DPR)	-1.3 75%R
経産牛受胎率 (CCR)	+0.2 75%R

形質	-2	-1	0	+1	+2	STA
高さ	低い				高い	-0.55
強さ	弱い				強い	-0.87
体の深さ	浅い				深い	-0.52
肋の構造	欠く				富む	+1.02
尻の角度	坐骨高				坐骨低	+0.63
坐骨幅	狭い				広い	-0.06
後肢の側望	直飛				曲飛	+1.11
後肢の後望	寄る				平行	-0.99
蹄の角度	小さい				大きい	-0.73
肢蹄の得点	低い				高い	-0.73
前乳房の付着	弱い				強い	-0.30
後乳房の高さ	低い				高い	-0.40
後乳房の幅	狭い				広い	-0.06
乳房のけん垂	弱い				強い	-0.89
乳房の深さ	深い				浅い	-0.88
前乳頭の配置	外付				内付	+0.12
後乳頭の配置	外付				内付	-0.26
乳頭の長さ	短い				長い	-0.58

ICC-総合 +1,066 ICC-搾乳性 +695 ICC-健康性 +948 ICC-効率性 +1,050

登録番号: 840 3272459073
生年月日: 2023.11.02
βカゼイン: A2A2

父: ピーク ロックステップ ET (グレイカツプ×ステルス)
母: ピーク コースト ET
母の父: ピーク アルタジエミ ET
母の母: ピーク カンクン ET



シテースケープ

GenChoice
ヤングサイア

RobotX

ICC-
総合

ICC-
健康性

ICC-
効率性

改良ポイント

乳成分、PL、SCS、乳房炎抵抗性、搾乳時気質、
中型サイズ、尻の角度、後肢の側望、乳房の深さ

2026年4月ブルーフ

能力		体型	
乳量(kg)	+797 80%R	体型	+0.40 79%R
乳脂肪(kg)	+98 +0.52%	乳器	+0.66
乳蛋白(kg)	+54 +0.22%	肢蹄	-0.43
MUI		+11.2	

NTP +3,704 TPI +3,365 1H017210 ピーク シテースケープ ET

経済性指標	
NM\$	+\$949 73%R
CM\$	+\$1,000
FM\$	+\$830
DWP\$	+\$1,057
WT\$	+\$7
CW\$	+\$25

管理形質	
生産寿命 (PL)	+3.2
体細胞スコア (SCS)	+2.79
乳房炎抵抗性	104
飼料節約量 (FSAV)	133 47%R
搾乳時気質	104
搾乳スピード	97
RobotX	101

繁殖形質	
分娩難易度 (SCE)	0.9 63%R
娘牛分娩難易度 (DCE)	0.9 61%R
死産率 (SSB)	3.4 61%R
娘牛死産率 (DSB)	3.0 60%R
種牛受胎率 (SCR)	-0.3 67%R
娘牛妊娠率 (DPR)	-1.2 74%R
経産牛受胎率 (CCR)	+0.4 74%R

形質	-2	-1	0	+1	+2	STA
高さ	低い				高い	+0.19
強さ	弱い				強い	-0.45
体の深さ	浅い				深い	-0.06
肋の構造	欠く				富む	+1.40
尻の角度	坐骨高				坐骨低	+0.04
坐骨幅	狭い				広い	+0.86
後肢の側望	直飛				曲飛	+0.49
後肢の後望	寄る				平行	-0.62
蹄の角度	小さい				大きい	-0.19
肢蹄の得点	低い				高い	-0.28
前乳房の付着	弱い				強い	+0.32
後乳房の高さ	低い				高い	+0.77
後乳房の幅	狭い				広い	+1.43
乳房のけん垂	弱い				強い	+0.42
乳房の深さ	深い				浅い	+0.14
前乳頭の配置	外付				内付	+0.94
後乳頭の配置	外付				内付	+0.56
乳頭の長さ	短い				長い	-0.46

ICC-総合 +958 ICC-搾乳性 +643 ICC-健康性 +872 ICC-効率性 +900

登録番号: 840 3272456714
生年月日: 2023.11.07
βカゼイン: A1A2

父: ピーク マスターピース ET (アルタケブロー×ヒールクス)
母: ピーク オマリ ET
母の父: ピーク アルタジエミ ET
母の母: ダーリンテイヤ オシク ET



ワールズフェア

メス性選別
GenChoice
ヤングサイア

ICC- 総合
ICC- 搾乳性
ICC- 健康性
ICC- 効率性

改良ポイント
乳成分、PL、FSAV、搾乳スピード、DCE

2026年4月ブルーフ

能力	乳量(kg) +990 80%R	体型	体型 +0.35 79%R	MUI +12.2
	乳脂肪(kg) +99 +0.46%		乳器 +0.76	
	乳蛋白(kg) +52 +0.16%		肢蹄 -0.28	

NTP +3,415 TPI +3,360

1H017339 ピーク ワールズフェア ET

経済性指標	NMS\$ +\$946 73%R	DWP\$ +\$1,023
	CM\$ +\$984	WT\$ +\$47
	FM\$ +\$860	CW\$ +\$12

管理形質	生産寿命 (PL) +3.5
	体細胞スコア (SCS) +2.83
	乳房炎抵抗性 101
	飼料節約量 (FSAV) 192 49%R
	搾乳時気質 105
	搾乳スピード 94
	RobotX 99

繁殖形質	分娩難易度 (SCE) 1.3 63%R
	娘牛分娩難易度 (DCE) 2.0 61%R
	死産率 (SSB) 4.2 61%R
	娘牛死産率 (DSB) 4.0 60%R
	種牛受胎率 (SCR) 1.8 61%R
	娘牛妊娠率 (DPR) -1.0 75%R
	経産牛受胎率 (CCR) +1.4 75%R

形質	-2	-1	0	+1	+2	STA
高さ	低い				高い	+0.11
強さ	弱い				強い	-0.35
体の深さ	浅い				深い	-0.17
肋の構造	欠く				富む	+1.05
尻の角度	坐骨高				坐骨低	-0.57
坐骨幅	狭い				広い	+0.79
後肢の側望	直飛				曲飛	+0.51
後肢の後望	寄る				平行	-0.39
蹄の角度	小さい				大きい	-0.35
肢蹄の得点	低い				高い	-0.17
前乳房の付着	弱い				強い	+0.36
後乳房の高さ	低い				高い	+0.92
後乳房の幅	狭い				広い	+1.58
乳房のけん垂	弱い				強い	+0.48
乳房の深さ	深い				浅い	+0.17
前乳頭の配置	外付				内付	+0.32
後乳頭の配置	外付				内付	+0.72
乳頭の長さ	短い				長い	+0.27

登録番号: 840 3272459334
生年月日: 2023.12.20
βカゼイン: A1A2

父: ピーク マスターピース ET (アルタケブロー×ヒーリクス)
母: ピーク アストラ ET
母の父: ピーク ホイールハウス ET
母の母: ウィンスター アストリド ET DOM



ロックステツプ

メス性選別
GenChoice
ヤングサイア

RobotX

ICC- 総合
ICC- 搾乳性
ICC- 健康性
ICC- 効率性

改良ポイント
乳成分、PL、SCS、FSAV、搾乳時気質、乳頭の配置・長さ

2026年4月ブルーフ

能力	21頭 11牛群	体型	体型 -0.69 81%R	MUI +3.5
	乳量(kg) +511 87%R		乳器 -0.60	
	乳脂肪(kg) +92 +0.58%		肢蹄 -0.04	
	乳蛋白(kg) +38 +0.18%			

NTP +3,616 TPI +3,176

1H016537 ピーク ロックステツプ ET

経済性指標	NMS\$ +\$996 79%R	DWP\$ +\$811
	CM\$ +\$1,035	WT\$ -\$161
	FM\$ +\$906	CW\$ +\$29

管理形質	生産寿命 (PL) +4.6
	体細胞スコア (SCS) +2.79
	乳房炎抵抗性 101
	飼料節約量 (FSAV) 265 49%R
	搾乳時気質 106
	搾乳スピード 102
	RobotX 106

繁殖形質	分娩難易度 (SCE) 1.0 96%R
	娘牛分娩難易度 (DCE) 1.1 87%R
	死産率 (SSB) 2.9 92%R
	娘牛死産率 (DSB) 2.5 85%R
	種牛受胎率 (SCR) 1.0 80%R
	娘牛妊娠率 (DPR) -1.3 79%R
	経産牛受胎率 (CCR) -0.3 79%R

形質	-2	-1	0	+1	+2	STA
高さ	低い				高い	-1.07
強さ	弱い				強い	-1.28
体の深さ	浅い				深い	-1.15
肋の構造	欠く				富む	+0.05
尻の角度	坐骨高				坐骨低	+0.70
坐骨幅	狭い				広い	-0.99
後肢の側望	直飛				曲飛	-0.83
後肢の後望	寄る				平行	-0.13
蹄の角度	小さい				大きい	-0.11
肢蹄の得点	低い				高い	-0.29
前乳房の付着	弱い				強い	-0.68
後乳房の高さ	低い				高い	-0.95
後乳房の幅	狭い				広い	-0.64
乳房のけん垂	弱い				強い	-0.75
乳房の深さ	深い				浅い	-0.91
前乳頭の配置	外付				内付	-0.22
後乳頭の配置	外付				内付	-0.27
乳頭の長さ	短い				長い	-0.40

登録番号: 840 3243355618
生年月日: 2022.04.25
βカゼイン: A1A2

父: ウィンスター グレイカット ET (アルタザズレ×クリムソン)
母: ピーク ローヤルティ ET
母の父: シロー USA ステリス ET
母の母: ピーク ルナー ET



パワーハウス

メス性選別
GenChoice
ヤングサイア

RobotX

ICC- 総合
ICC- 搾乳性
ICC- 健康性
ICC- 効率性

改良ポイント
乳量、乳蛋白、搾乳時気質、肋の構造、後肢の側望、後乳房の幅、乳房の深さ、乳頭の配置・長さ

2026年4月ブルーフ

能力	260頭 32牛群	体型	152頭 14牛群	体型 +0.09 95%R	MUI +10.4
	乳量(kg) +1,757 96%R			乳器 -0.08	
	乳脂肪(kg) +103 +0.24%			肢蹄 -0.63	
	乳蛋白(kg) +83 +0.20%				

NTP +3,642 TPI +3,448

1H016089 ピーク パワーハウス ET

経済性指標	NMS\$ +\$1,029 87%R	DWP\$ +\$1,014
	CM\$ +\$1,075	WT\$ -\$99
	FM\$ +\$918	CW\$ +\$20

管理形質	生産寿命 (PL) +2.7
	体細胞スコア (SCS) +3.06
	乳房炎抵抗性 98
	飼料節約量 (FSAV) 69 56%R
	搾乳時気質 106
	搾乳スピード 98
	RobotX 104

繁殖形質	分娩難易度 (SCE) 1.1 95%R
	娘牛分娩難易度 (DCE) 1.2 80%R
	死産率 (SSB) 3.5 90%R
	娘牛死産率 (DSB) 3.7 78%R
	種牛受胎率 (SCR) -0.7 91%R
	娘牛妊娠率 (DPR) -2.2 88%R
	経産牛受胎率 (CCR) -1.3 88%R

形質	-2	-1	0	+1	+2	STA
高さ	低い				高い	+1.18
強さ	弱い				強い	+0.14
体の深さ	浅い				深い	+0.63
肋の構造	欠く				富む	+2.02
尻の角度	坐骨高				坐骨低	+1.90
坐骨幅	狭い				広い	+1.18
後肢の側望	直飛				曲飛	-0.43
後肢の後望	寄る				平行	-0.42
蹄の角度	小さい				大きい	-0.35
肢蹄の得点	低い				高い	-0.30
前乳房の付着	弱い				強い	-0.42
後乳房の高さ	低い				高い	+0.37
後乳房の幅	狭い				広い	+1.54
乳房のけん垂	弱い				強い	-0.57
乳房の深さ	深い				浅い	-0.25
前乳頭の配置	外付				内付	-0.25
後乳頭の配置	外付				内付	-0.49
乳頭の長さ	短い				長い	-0.33

登録番号: 840 3235932906
生年月日: 2021.08.04
βカゼイン: A2A2 MW

父: ピーク ホイールハウス ET (ハース×ツメデューク)
母: ピーク ラルナカ ET
母の父: ピーク アルタザズル ET
母の母: ピーク ルナー ET



エアルーム

メス性選別 GenChoice RobotX ヤングサイア

ICC-総合 ICC-搾乳性 ICC-健康性 ICC-効率性

改良ポイント 乳量、PL、FSAV、DCE、DSB、尻の角度、乳頭の配置・長さ

2026年4月ブルーフ

能力	乳量(kg) +1,510 80%R	体型	体型 -0.82 78%R	MUI	+3.0
	乳脂肪(kg) +86 +0.18%		乳器	-0.65	
	乳蛋白(kg) +56 +0.06%		肢蹄	-0.65	

NTP +3,361 TPI +3,255

1H017203 ピーク エアルーム ET

経済性指標	NM\$ +\$1,043 73%R	DWP\$ +\$1,194
	CM\$ +\$1,062	WT\$ +\$105
	FM\$ +\$999	CW\$ +\$19

管理形質	生産寿命(PL) +4.0
	体細胞スコア(SCS) +2.88
	乳房炎抵抗性 102
	飼料節約量(FSAV) 465 47%R
	搾乳時気質 101
	搾乳スピード 102
	RobotX 106

繁殖形質	分娩難易度(SCE) 1.6 78%R
	娘牛分娩難易度(DCE) 2.1 71%R
	死産率(SSB) 4.3 66%R
	娘牛死産率(DSB) 4.0 65%R
	種牛受胎率(SCR) 1.4 67%R
	娘牛妊娠率(DPR) -0.9 74%R
	経産牛受胎率(CCR) +1.5 75%R

形質	-2	-1	0	+1	+2	STA
高さ	低い				高い	-1.49
強さ	弱い				強い	-1.64
体の深さ	浅い				深い	-1.19
肋の構造	欠く				富む	+0.66
尻の角度	坐骨高				坐骨低	+0.44
坐骨幅	狭い				広い	-1.01
後肢の側望	直飛				曲飛	+0.87
後肢の後望	寄る				平行	-1.23
蹄の角度	小さい				大きい	-1.46
肢蹄の得点	低い				高い	-0.76
前乳房の付着	弱い				強い	-0.97
後乳房の高さ	低い				高い	-0.83
後乳房の幅	狭い				広い	-0.19
乳房のけん垂	弱い				強い	-0.83
乳房の深さ	深い				浅い	-1.76
前乳頭の配置	外付				内付	-0.50
後乳頭の配置	外付				内付	-0.37
乳頭の長さ	短い				長い	+0.32

父 : ピーク アルタサムソン ET (アルタケブロー×ビッグアル)
母 : ピーク ホールマーク ET
母の父 : ファーニアー アップサイド ET
母の母 : ピーク ヘイズ ET



クツキー カッター モム ハロー ET VG-88, DOM

ビツグボックス

メス性選別 GenChoice RobotX ヤングサイア

改良ポイント PL、中型サイズ、蹄の角度、乳房の深さ

2026年4月ブルーフ

能力	158頭 29牛群	体型	15頭 5牛群		
乳量(kg)	+661 94%R	体型	+0.16 84%R	MUI	+7.3
乳脂肪(kg)	+57 +0.24%		乳器	+0.04	
乳蛋白(kg)	+37 +0.12%		肢蹄	+0.09	

NTP +3,442 TPI +3,038

1H016360 ピーク ビツグボックス ET

経済性指標	NM\$ +\$652 83%R	DWP\$ +\$512
	CM\$ +\$679	WT\$ -\$74
	FM\$ +\$587	CW\$ -\$28

管理形質	生産寿命(PL) +3.1
	体細胞スコア(SCS) +2.96
	乳房炎抵抗性 102
	飼料節約量(FSAV) 97 51%R
	搾乳時気質 97
	搾乳スピード 100
	RobotX 101

繁殖形質	分娩難易度(SCE) 1.0 98%R
	娘牛分娩難易度(DCE) 1.1 74%R
	死産率(SSB) 3.3 95%R
	娘牛死産率(DSB) 3.5 75%R
	種牛受胎率(SCR) +1.3 96%R
	娘牛妊娠率(DPR) -1.1 82%R
	経産牛受胎率(CCR) 0.0 83%R

形質	-2	-1	0	+1	+2	STA
高さ	低い				高い	-0.17
強さ	弱い				強い	+0.05
体の深さ	浅い				深い	-0.07
肋の構造	欠く				富む	+0.12
尻の角度	坐骨高				坐骨低	+0.64
坐骨幅	狭い				広い	-0.21
後肢の側望	直飛				曲飛	-1.03
後肢の後望	寄る				平行	+0.22
蹄の角度	小さい				大きい	+0.89
肢蹄の得点	低い				高い	-0.02
前乳房の付着	弱い				強い	+0.07
後乳房の高さ	低い				高い	-0.63
後乳房の幅	狭い				広い	+0.44
乳房のけん垂	弱い				強い	+0.22
乳房の深さ	深い				浅い	+0.08
前乳頭の配置	外付				内付	+0.76
後乳頭の配置	外付				内付	+0.79
乳頭の長さ	短い				長い	-0.44

父 : ピーク ベンデコラム ET (トロ×アルタエクスブロージョン)
母 : ビック モーディー ET
母の父 : バンツリーアイ パースーツ ET
母の母 : バンツリー マンドリン ET



GENEX

インクレディブル

メス性選別 GenChoice RobotX ヤングサイア

改良ポイント 乳蛋白、乳房炎抵抗性、搾乳スピード、DSB、尻の角度、後肢の側望、乳頭の長さ

2026年4月ブルーフ

能力	3,156頭 506牛群	体型	1,124頭 142牛群		
乳量(kg)	+352 99%R	体型	+0.58 94%R	MUI	+7.5
乳脂肪(kg)	+36 +0.18%		乳器	+0.33	
乳蛋白(kg)	+34 +0.18%		肢蹄	-0.05	

NTP +3,224 TPI +2,883

1H015204 ピーク インクレディブル ET

経済性指標	NM\$ +\$362 93%R	DWP\$ +\$561
	CM\$ +\$402	WT\$ +\$120
	FM\$ +\$270	CW\$ -\$21

管理形質	生産寿命(PL) +2.2
	体細胞スコア(SCS) +2.87
	乳房炎抵抗性 107
	飼料節約量(FSAV) -160 73%R
	搾乳時気質 102
	搾乳スピード 103
	RobotX 109

繁殖形質	分娩難易度(SCE) 1.2 97%R
	娘牛分娩難易度(DCE) 1.3 91%R
	死産率(SSB) 3.9 94%R
	娘牛死産率(DSB) 5.0 92%R
	種牛受胎率(SCR) - -
	娘牛妊娠率(DPR) -1.5 95%R
	経産牛受胎率(CCR) -2.1 95%R

形質	-2	-1	0	+1	+2	STA
高さ	低い				高い	+1.12
強さ	弱い				強い	+0.14
体の深さ	浅い				深い	+0.01
肋の構造	欠く				富む	+0.26
尻の角度	坐骨高				坐骨低	+0.18
坐骨幅	狭い				広い	+0.45
後肢の側望	直飛				曲飛	-0.09
後肢の後望	寄る				平行	+0.26
蹄の角度	小さい				大きい	+0.44
肢蹄の得点	低い				高い	+0.15
前乳房の付着	弱い				強い	+1.43
後乳房の高さ	低い				高い	+0.69
後乳房の幅	狭い				広い	+0.17
乳房のけん垂	弱い				強い	-1.14
乳房の深さ	深い				浅い	+1.44
前乳頭の配置	外付				内付	-0.31
後乳頭の配置	外付				内付	-1.38
乳頭の長さ	短い				長い	+0.57

父 : ビック アルタリアソン ET (アルタロブソン×デルタ)
母 : エンドコ イグザクタ ET
母の父 : ミスター モーグル デンバー 1426 ET
母の母 : ローヤルピスタ バリスタ エスタ ET



ローヤルピスタ エビツク エステル ET EX-91

ブレイキング ニュース

メス性選別
GenChoice

改良ホルヘン

乳蛋白、PL、DPR、SCS、乳房炎抵抗性、FSAV、
中型サイズ

2026年4月ブルーフ

能力	2,502頭	341牛群	体型	194頭	34牛群
乳量(kg)	-533	99%R	体型	-0.53	92%R
乳脂肪(kg)	+5	+0.24%	乳器	+0.21	MUI +3.3
乳蛋白(kg)	+12	+0.26%	肢蹄	-0.44	

NTP +3,040 TPI +2,793 1H015730 ピーク ブレイキング ニュース ET

ICC- 総合	+492	ICC- 搾乳性	+ -	ICC- 健康性	+ -	ICC- 効率性	+ -
------------	------	-------------	-----	-------------	-----	-------------	-----

登録番号: 840 3212150557
生年月日: 2020.05.05
βカゼイン: A2A2 HH6

経済性指標		
NMS	+\$466	90%R
DWP\$	+\$654	
CM\$	+\$520	WT\$ +\$223
FM\$	+\$347	CW\$ +\$81

管理形質		
生産寿命 (PL)	+4.0	
体細胞スコア (SCS)	+2.46	
乳房炎抵抗性	113	
飼料節約量 (FSAV)	391	54%R
搾乳時気質	100	
搾乳スピード	97	
RobotX	102	

繁殖形質		
分娩難易度 (SCE)	1.2	98%R
娘牛分娩難易度 (DCE)	1.2	92%R
死産率 (SSB)	3.1	95%R
娘牛死産率 (DSB)	3.3	93%R
種牛受胎率 (SCR)	-	-
娘牛妊娠率 (DPR)	+0.1	99%R
経産牛受胎率 (CCR)	+1.0	95%R

形質	-2	-1	0	+1	+2	STA
高さ	低い				高い	-0.24
強さ	弱い				強い	-1.53
体の深さ	浅い				深い	-1.83
肋の構造	欠く				富む	-0.81
尻の角度	坐骨高				坐骨低	+1.84
坐骨幅	狭い				広い	-0.61
後肢の側望	直飛				曲飛	-1.27
後肢の後望	寄る				平行	-0.71
蹄の角度	小さい				大きい	+0.20
肢蹄の得点	低い				高い	-0.38
前乳房の付着	弱い				強い	+0.87
後乳房の高さ	低い				高い	-0.02
後乳房の幅	狭い				広い	-0.77
乳房のけん垂	弱い				強い	-0.94
乳房の深さ	深い				浅い	+1.77
前乳頭の配置	外付				内付	-0.97
後乳頭の配置	外付				内付	-1.34
乳頭の長さ	短い				長い	-0.60

父: ピーク アルタザス ET (マウス×アルタトツプシット)
母: ピーク シフォン ET
母の父: ピーク アルタローン ET
母の母: T-スプルス クラウン ET



T-スプルス クラウン ET

バンドロス

メス性選別
GenChoice
ヤングサイズ

改良ホルヘン

乳量、FSAV、搾乳スピード

2026年4月ブルーフ

能力	1,250頭	81%R	体型	80%R	MUI +4.3
乳量(kg)	+1,250	81%R	体型	-0.46	80%R
乳脂肪(kg)	+83	+0.24%	乳器	-0.29	
乳蛋白(kg)	+53	+0.10%	肢蹄	-0.69	

NTP +3,373 TPI +3,132 1H016516 ピーク バンドロス ET

ICC- 総合	+805	ICC- 搾乳性	+638	ICC- 健康性	+701	ICC- 効率性	+812
------------	------	-------------	------	-------------	------	-------------	------

登録番号: 840 3247843768
生年月日: 2022.06.15
βカゼイン: A1A2

経済性指標		
NMS	+\$840	74%R
DWP\$	+\$675	
CM\$	+\$863	WT\$ -\$278
FM\$	+\$785	CW\$ +\$64

管理形質		
生産寿命 (PL)	+1.4	
体細胞スコア (SCS)	+3.01	
乳房炎抵抗性	102	
飼料節約量 (FSAV)	321	49%R
搾乳時気質	102	
搾乳スピード	105	
RobotX	101	

繁殖形質		
分娩難易度 (SCE)	0.9	64%R
娘牛分娩難易度 (DCE)	1.2	62%R
死産率 (SSB)	3.6	61%R
娘牛死産率 (DSB)	3.5	62%R
種牛受胎率 (SCR)	-	-
娘牛妊娠率 (DPR)	-1.4	77%R
経産牛受胎率 (CCR)	-0.1	77%R

形質	-2	-1	0	+1	+2	STA
高さ	低い				高い	-0.66
強さ	弱い				強い	-1.27
体の深さ	浅い				深い	-0.82
肋の構造	欠く				富む	+0.86
尻の角度	坐骨高				坐骨低	+0.81
坐骨幅	狭い				広い	-0.37
後肢の側望	直飛				曲飛	+1.36
後肢の後望	寄る				平行	-1.17
蹄の角度	小さい				大きい	-1.02
肢蹄の得点	低い				高い	-0.59
前乳房の付着	弱い				強い	-0.45
後乳房の高さ	低い				高い	-0.36
後乳房の幅	狭い				広い	+0.05
乳房のけん垂	弱い				強い	-0.44
乳房の深さ	深い				浅い	-0.76
前乳頭の配置	外付				内付	+0.68
後乳頭の配置	外付				内付	+0.32
乳頭の長さ	短い				長い	-1.58

父: ピーク アルタジエミニ ET (アルタザス×アルタローン)
母: ピーク ヘイズ ET
母の父: ピーク アルタフロンコ ET
母の母: ピーク ハロード ET



本牛

キャンデーマン

メス性選別
GenChoice
ヤングサイズ

改良ホルヘン

PL、SCS、乳房炎抵抗性、FSAV、DCE、
中型サイズ、後肢の側望

2026年4月ブルーフ

能力	692頭	82%R	体型	80%R	MUI +8.5
乳量(kg)	+692	82%R	体型	+0.84	80%R
乳脂肪(kg)	+57	+0.24%	乳器	+0.73	
乳蛋白(kg)	+36	+0.12%	肢蹄	-0.42	

NTP +3,274 TPI +3,110 1H016701 ピーク キャンデーマン ET

ICC- 総合	+699	ICC- 搾乳性	+542	ICC- 健康性	+662	ICC- 効率性	+703
------------	------	-------------	------	-------------	------	-------------	------

登録番号: 840 3251555379
生年月日: 2022.05.30
βカゼイン: A1A2

経済性指標		
NMS	+\$704	75%R
DWP\$	+\$775	
CM\$	+\$733	WT\$ +\$86
FM\$	+\$640	CW\$ -\$18

管理形質		
生産寿命 (PL)	+3.1	
体細胞スコア (SCS)	+2.77	
乳房炎抵抗性	106	
飼料節約量 (FSAV)	213	49%R
搾乳時気質	96	
搾乳スピード	99	
RobotX	96	

繁殖形質		
分娩難易度 (SCE)	1.3	63%R
娘牛分娩難易度 (DCE)	1.5	62%R
死産率 (SSB)	3.3	61%R
娘牛死産率 (DSB)	3.0	60%R
種牛受胎率 (SCR)	-	-
娘牛妊娠率 (DPR)	-1.3	77%R
経産牛受胎率 (CCR)	0.0	77%R

形質	-2	-1	0	+1	+2	STA
高さ	低い				高い	+0.37
強さ	弱い				強い	-0.33
体の深さ	浅い				深い	+0.06
肋の構造	欠く				富む	+1.20
尻の角度	坐骨高				坐骨低	+1.73
坐骨幅	狭い				広い	+0.92
後肢の側望	直飛				曲飛	-0.01
後肢の後望	寄る				平行	-0.69
蹄の角度	小さい				大きい	+0.13
肢蹄の得点	低い				高い	-0.23
前乳房の付着	弱い				強い	+1.12
後乳房の高さ	低い				高い	+0.52
後乳房の幅	狭い				広い	+1.04
乳房のけん垂	弱い				強い	+0.36
乳房の深さ	深い				浅い	+1.04
前乳頭の配置	外付				内付	+0.87
後乳頭の配置	外付				内付	+0.64
乳頭の長さ	短い				長い	-1.66

父: ピーク アルタカドズーク ET (アルタザス×ミルクタイム)
母: ピーク マイラ ET
母の父: ピーク フォートサイト ET
母の母: ピーク マゼンタ ET



本牛

コンカー PP

メス性選別
GenChōice RobotX
ヤングサイア

ICC-
搾乳性
改良ポイント
PL、乳房炎抵抗性、FSAV、搾乳時気質、搾乳スピード、DCE、乳房の深さ、乳頭の長さ

2026年4月ブルーフ

NTP +3,226 TPI +3,013

1H016922 ピーク コンカー PP ET

能力		体型	
乳量(kg)	+959 81%R	体型	-0.16 80%R
乳脂肪(kg)	+70 +0.24%	乳器	-0.17
乳蛋白(kg)	+29 -0.02%	肢蹄	-0.45

ICC- 総合	+753	ICC- 搾乳性	+686	ICC- 健康性	+711	ICC- 効率性	+773
------------	------	-------------	------	-------------	------	-------------	------

登録番号: 840 3251556042
生年月日: 2023.05.05
βカゼイン: A2A2 PP

経済性指標	
NM\$	+\$794 74%R DWP\$ +\$689
CM\$	+\$798 WT\$ -\$99
FM\$	+\$788 CW\$ +\$27

形質	-2	-1	0	+1	+2	STA
高さ	低い				高い	+2.27
強さ	弱い				強い	+0.06
体の深さ	浅い				深い	+0.76
肋の構造	欠く				深む	+1.72
尻の角度	坐骨高				坐骨低	-0.77
坐骨幅	狭い				広い	+1.56
後肢の側望	直飛				曲飛	+0.71
後肢の後望	寄る				平行	+1.76
蹄の角度	小さい				大きい	+2.01
肢蹄の得点	低い				高い	+1.55
前乳房の付着	弱い				強い	+2.38
後乳房の高さ	低い				高い	+1.82
後乳房の幅	狭い				広い	+1.21
乳房のけん垂	弱い				強い	+1.21
乳房の深さ	深い				浅い	+2.29
前乳頭の配置	外付				内付	+1.87
後乳頭の配置	外付				内付	+1.76
乳頭の長さ	短い				長い	+0.14

父: ウィンスター スプレンド P ET (エンジ P×ライオネル)
母: ピーク カーディビー P ET
母の父: FB トーシー P ET
母の母: ピーク カンクン ET



レックス PP RED

メス性選別
GenChōice RobotX
ヤングサイア

改良ポイント
乳房炎抵抗性、搾乳スピード、DCE、DSB、肋の構造、坐骨幅、後肢の後望、前乳房の付着、後乳房の高さ、乳頭の長さ

2026年4月ブルーフ

NTP +2,806 TPI +2,689

1H017352 シーマーズ レックス PP RED ET

能力		体型	
乳量(kg)	-176 81%R	体型	+2.08 79%R
乳脂肪(kg)	+24 +0.26%	乳器	+1.44
乳蛋白(kg)	-5 +0.02%	肢蹄	+1.22

ICC- 総合	+29	ICC- 搾乳性	-25	ICC- 健康性	+45	ICC- 効率性	-26
------------	-----	-------------	-----	-------------	-----	-------------	-----

登録番号: 840 3267429178
生年月日: 2023.08.09
βカゼイン: A2A2 PP

経済性指標	
NM\$	+\$107 73%R DWP\$ -\$11
CM\$	+\$110 WT\$ -\$39
FM\$	+\$102 CW\$ -\$32

形質	-2	-1	0	+1	+2	STA
高さ	低い				高い	+2.27
強さ	弱い				強い	+0.06
体の深さ	浅い				深い	+0.76
肋の構造	欠く				深む	+1.72
尻の角度	坐骨高				坐骨低	-0.77
坐骨幅	狭い				広い	+1.56
後肢の側望	直飛				曲飛	+0.71
後肢の後望	寄る				平行	+1.76
蹄の角度	小さい				大きい	+2.01
肢蹄の得点	低い				高い	+1.55
前乳房の付着	弱い				強い	+2.38
後乳房の高さ	低い				高い	+1.82
後乳房の幅	狭い				広い	+1.21
乳房のけん垂	弱い				強い	+1.21
乳房の深さ	深い				浅い	+2.29
前乳頭の配置	外付				内付	+1.87
後乳頭の配置	外付				内付	+1.76
乳頭の長さ	短い				長い	+0.14

父: ボーグ レイザー PP RED (レッドアイ P RED×ミランド PP)
母: シーマーズ MCDN ハナン 36610 ET EX-90
母の父: エイプリルデイ マクドナルド P RED ET
母の母: シーマーズ LSTR ハナン 33317 ET EX-91



シーマーズ LSTR ハナン 33317 ET EX-91

ピクシーステイツ PP NEW

メス性選別
GenChōice RobotX
ヤングサイア

改良ポイント
乳蛋白、PL、FSAV、DCE、中型サイズ、尻の角度、後肢の側望

2026年4月ブルーフ

NTP +3,344 TPI +3,222

1H017859 ピーク ピクシーステイツ PP ET

能力		体型	
乳量(kg)	+762 78%R	体型	+0.31 77%R
乳脂肪(kg)	+72 +0.32%	乳器	+0.48
乳蛋白(kg)	+49 +0.20%	肢蹄	+0.26

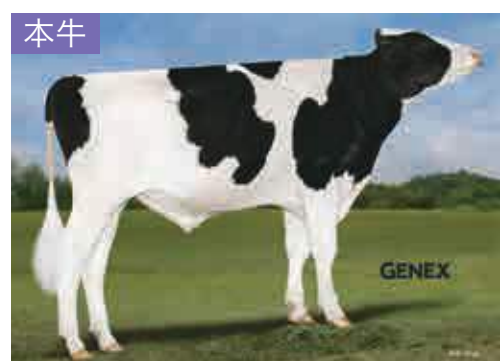
ICC- 総合	+857	ICC- 搾乳性	+612	ICC- 健康性	+778	ICC- 効率性	+825
------------	------	-------------	------	-------------	------	-------------	------

登録番号: 840 3295448035
生年月日: 2024.12.18
βカゼイン: A2A2 HH6.PP

経済性指標	
NM\$	+\$793 71%R DWP\$ +\$714
CM\$	+\$837 WT\$ -\$25
FM\$	+\$692 CW\$ -\$32

形質	-2	-1	0	+1	+2	STA
高さ	低い				高い	-0.15
強さ	弱い				強い	-0.68
体の深さ	浅い				深い	-0.58
肋の構造	欠く				深む	+0.65
尻の角度	坐骨高				坐骨低	+0.46
坐骨幅	狭い				広い	-0.04
後肢の側望	直飛				曲飛	+0.08
後肢の後望	寄る				平行	+0.03
蹄の角度	小さい				大きい	-0.10
肢蹄の得点	低い				高い	+0.28
前乳房の付着	弱い				強い	+0.63
後乳房の高さ	低い				高い	+0.62
後乳房の幅	狭い				広い	+0.59
乳房のけん垂	弱い				強い	-0.43
乳房の深さ	深い				浅い	+0.62
前乳頭の配置	外付				内付	-0.40
後乳頭の配置	外付				内付	-0.54
乳頭の長さ	短い				長い	-0.40

父: ピーク クリッド P ET (ドーシー P×アムズザル)
母: ピーク セイリー ET
母の父: ウィンスター アルタマジスタッド PP ET
母の母: ピーク ザジー ET



注: 乳量、乳蛋白、乳脂肪はEBV(推定育種価)表示です。

ラテイチュード

メス性選別 GenChōice

ブラウンスイス種 ヤングサイア

PPR:+143 1BS00718 A1A2

ベリーブルツク ラテイチュード ET

父: ラスタロク ET (オーマリー×シナトラ)
母: ベリーブルツク バクトル ET VG-88, MS
母の父: バクトル ET
母の母: ベリーブルツク ラッキー インディア VG-88, MS

2026年4月ブルーフ

能力		
乳量(kg)	+1.043	65%R
乳脂肪(kg)	+50	+0.06%
乳蛋白(kg)	+41	+0.04%

体型		
体型(Type)	+0.10	66%R
乳房(Udder)	+0.29	
肢蹄(Mobility)	0.00	

血統濃度 96%
840 3231540602
生年月日:2023.11.10

経済性指標		
NMS	+\$515	60%R
CM\$	+\$530	
FMS	+\$480	

母



ベリーブルツク バクトル ET VG-88, MS

管理形質		
生産寿命(PL)	+2.6	
体細胞スコア(SCS)	+2.99	
搾乳時気質	101	
搾乳スピード	108	

繁殖形質		
分娩難易度(SCE)	3.4	58%R
娘牛分娩難易度(DCE)	2.9	56%R
娘牛妊娠率(DPR)	+1.5	52%R
経産牛受胎率(CCR)	+0.3	48%R

形質	-2	-1	0	+1	+2	STA
高さ	低い				高い	+1.70
強さ	弱い				強い	+0.40
肋の構造	欠く				富む	+0.50
尻の角度	坐骨高				坐骨低	+1.10
坐骨幅	狭い				広い	+0.60
後肢の側望	直飛				曲飛	-0.70
後肢の後望	寄る				並行	0.00
蹄の角度	小さい				大きい	+0.20
前乳房の付着	弱い				強い	+1.30
後乳房の高さ	低い				高い	+0.40
後乳房の幅	狭い				広い	+0.10
乳房のけん垂	弱い				強い	-0.20
乳房の深さ	深い				浅い	+0.80
前乳頭の配置	外付				内付	-0.60
乳頭の長さ	短い				長い	-0.10

ジツプライン

メス性選別 GenChōice

ジャージー種 ヤングサイア

JPI:+164 1JE07680 A2A2

ピークジツプライン ET

父: CDF JLS ビルグリム スラッシュヤマー ET (ビルグリム×バリスロイ)
母: デュボット ジツプ P ET
母の父: ゴウフ S.S4 リストウエル タボ P ET
母の母: デュボット ストーニー 20203 P ET EX-91

2026年4月ブルーフ

能力		
乳量(kg)	+934	77%R
乳脂肪(kg)	+41	-0.06%
乳蛋白(kg)	+28	-0.08%

ICCインデックス		
ICC~総合	+522	

血統濃度 99%
840 3272456924
生年月日:2024.01.20

体型		
体型(Type)	+0.10	81%R
乳房(JUI)	+13.8	

本牛



GENEX

経済性指標		
NMS	+\$503	76%R
CM\$	+\$506	WT\$
FMS	+\$497	CW\$

管理形質		
生産寿命(PL)	+4.4	
体細胞スコア(SCS)	+2.83	
乳房炎抵抗性	103	
搾乳時気質	97	
搾乳スピード	102	
RobotX	103	

繁殖形質		
娘牛妊娠率(DPR)	+0.1	75%R
経産牛受胎率(CCR)	+0.9	75%R

形質	-2	-1	0	+1	+2	STA
高さ	低い				高い	+0.20
強さ	弱い				強い	+0.60
肋の構造	欠く				富む	-0.20
尻の角度	坐骨高				坐骨低	-0.60
坐骨幅	狭い				広い	+0.20
後肢の側望	直飛				曲飛	+0.70
蹄の角度	小さい				大きい	-0.30
前乳房の付着	弱い				強い	+0.50
後乳房の高さ	低い				高い	-0.70
後乳房の幅	狭い				広い	-0.10
乳房のけん垂	弱い				強い	-0.20
乳房の深さ	深い				浅い	+0.30
前乳頭の配置	外付				内付	-0.10
乳頭の長さ	短い				長い	+0.50
後乳頭の配置側望	外付				内付	+0.10
後乳頭の配置後望	寄る				広い	-0.30

デイスコ P

メス性選別 GenChōice

ジャージー種 ヤングサイア

JPI:+149 1JE07542 A2A2

ピークデイスコ P ET

父: フライマス コマンチ クストレル P ET (コマンチ×マシエット)
母: ピーク デザイン ET
母の父: ツインリッジ アルタサツ ET
母の母: サンセット キヤノン ダツフオディール

2026年4月ブルーフ

能力		
乳量(kg)	+1.441	77%R
乳脂肪(kg)	+25	-0.50%
乳蛋白(kg)	+35	-0.20%

ICCインデックス		
ICC~総合	+484	

血統濃度 96%
840 3252778519
生年月日:2022.12.02

体型		
体型(Type)	-0.20	80%R
乳房(JUI)	+11.6	

本牛



GENEX

経済性指標		
NMS	+\$510	76%R
CM\$	+\$497	WT\$
FMS	+\$538	CW\$

管理形質		
生産寿命(PL)	+4.4	
体細胞スコア(SCS)	+3.00	
乳房炎抵抗性	101	
搾乳時気質	101	
搾乳スピード	104	
RobotX	101	

繁殖形質		
娘牛妊娠率(DPR)	+0.1	75%R
経産牛受胎率(CCR)	+1.3	75%R

形質	-2	-1	0	+1	+2	STA
高さ	低い				高い	-0.10
強さ	弱い				強い	-0.20
肋の構造	欠く				富む	-0.10
尻の角度	坐骨高				坐骨低	+0.90
坐骨幅	狭い				広い	-0.80
後肢の側望	直飛				曲飛	-0.30
蹄の角度	小さい				大きい	-0.30
前乳房の付着	弱い				強い	-0.80
後乳房の高さ	低い				高い	+0.50
後乳房の幅	狭い				広い	-0.10
乳房のけん垂	弱い				強い	-0.30
乳房の深さ	深い				浅い	-0.50
前乳頭の配置	外付				内付	-0.40
乳頭の長さ	短い				長い	-0.20
後乳頭の配置側望	外付				内付	+0.80
後乳頭の配置後望	寄る				広い	-1.00

デュオ

メス性選別 GenChōice

ジャージー種 ヤングサイア

JPI:+154 1JE07639 A2A2

ピークデュオ ET

父: ピーク スターバックス ET (ストーニー×ステイブ)
母: レジエンダーリー ダイアモンド ET
母の父: CDF JLS ビルグリム スラッシュヤマー ET
母の母: レジエンダーリー GM タクス VG-87

2026年4月ブルーフ

能力		
乳量(kg)	+401	76%R
乳脂肪(kg)	+43	+0.26%
乳蛋白(kg)	+27	+0.14%

ICCインデックス		
ICC~総合	+495	

血統濃度 97%
840 3251556222
生年月日:2023.08.01

体型		
体型(Type)	+0.20	79%R
乳房(JUI)	+12.8	

本牛



GENEX

経済性指標		
NMS	+\$522	74%R
CM\$	+\$550	WT\$
FMS	+\$460	CW\$

管理形質		
生産寿命(PL)	+4.3	
体細胞スコア(SCS)	+2.79	
乳房炎抵抗性	105	
搾乳時気質	100	
搾乳スピード	101	
RobotX	100	

繁殖形質		
娘牛妊娠率(DPR)	-1.5	72%R
経産牛受胎率(CCR)	-1.4	72%R

形質	-2	-1	0	+1	+2	STA
高さ	低い				高い	-0.50
強さ	弱い				強い	+0.30
肋の構造	欠く				富む	+0.40
尻の角度	坐骨高				坐骨低	-1.30
坐骨幅	狭い				広い	+0.10
後肢の側望	直飛				曲飛	0.00
蹄の角度	小さい				大きい	-0.10
前乳房の付着	弱い				強い	+0.50
後乳房の高さ	低い				高い	-0.50
後乳房の幅	狭い				広い	+0.20
乳房のけん垂	弱い				強い	-0.40
乳房の深さ	深い				浅い	+0.10
前乳頭の配置	外付				内付	+1.00
乳頭の長さ	短い				長い	-0.70
後乳頭の配置側望	外付				内付	-0.50
後乳頭の配置後望	寄る				広い	+0.70

GENEX™ 米国種雄牛速報 2026年4月プルーフ (抜粋)

本カタログ掲載ホルスタイン種雄牛中、上位5頭の成績を赤字で示しております。
乳用牛長命連産性等向上緊急事業対象牛はNTPを黄色ハイライトで示しております。

コード	略称	父母の父	GenChoice	米国総合指標	NTP	生産寿命 PL	分娩難易度 SCE	種牛受胎率 SCR	生産データ(EBV)					体型データ(PTA)			NMS\$	ICC\$	DWP\$	ページ数			
									乳量 Kg	乳脂肪 Kg	乳蛋白 %	乳量 Kg	乳脂肪 %	体型	乳器	肢蹄							
ホルスタイン種				TPI																			
1HO17453	エクスペディア	エキサイトメントザツビー	●	3,412	3,582	3.1	1.1	0.9	1,117	97	0.40	58	0.18	1.54	0.70	0.51	950	958	761	4			
1HO17817	モバイル	アルタメイクオーバーシーフスター	●	3,476	3,604	3.5	1.9	-	1,572	119	0.42	62	0.08	0.63	0.77	-0.35	1,089	1,103	1,150	5			
1HO17678	マグマス	マジックムーラグレイカップ	●	3,345	3,722	6.8	0.9	-	833	91	0.46	41	0.10	-0.38	-0.38	-0.04	1,174	1,214	1,199	6			
1HO17195	デイメンション	アルタサムソンアップサイド	●	3,392	3,696	4.4	1.1	2.4	1,762	74	0.02	67	0.08	0.35	0.05	-0.33	983	1,122	1,191	7			
NEW 1HO17959	ホラ	アルタインノビアレッチワース	●	3,448	3,785	4.5	1.4	-	880	84	0.38	54	0.20	1.53	0.53	0.52	859	1,000	1,024	8			
1HO16864	プリメロ	アルタウッドサイドシリオン	●	3,403	3,470	5.5	1.8	-0.7	611	83	0.46	45	0.20	1.51	1.20	0.92	950	1,028	1,099	11			
NEW 1HO17832	ドリームオン	マジックムーラオリンパス	●	3,335	3,654	7.1	1.1	-	473	87	0.56	36	0.18	-0.39	-0.17	-0.51	1,094	1,166	1,447	11			
1HO16845	マジックムーラ	パワースタームーラライズ	●	3,321	3,721	6.5	1.1	0.1	794	81	0.38	41	0.12	-0.18	-0.07	0.13	1,060	1,126	1,323	12			
1HO17509	マツプメーカー	アルタチユードウエツパン	●	3,271	3,736	3.2	0.7	-	766	92	0.48	53	0.22	-0.51	0.16	-0.79	1,032	983	1,067	12			
1HO17621	レキシオン	アックスフォードマール	●	3,409	3,580	4.2	1.6	-	752	91	0.48	52	0.22	0.75	0.83	0.06	950	1,035	991	12			
NEW 1HO17729	ワイルドワイスパー	マジックムーラアチーブ	●	3,382	3,599	5.8	1.4	-	288	99	0.72	34	0.20	0.34	0.58	-0.26	1,065	1,110	1,123	13			
1HO17212	クロックワイズ	ロックスステップアルタジェミニ	●	3,357	3,681	3.3	1.5	2.3	695	109	0.66	56	0.28	-0.25	-0.38	-0.76	1,117	1,066	1,079	13			
1HO17210	シテイスケープ	マスターピースアルタジェミニ	●	3,365	3,704	3.2	0.9	-0.3	797	98	0.52	54	0.22	0.40	0.66	-0.43	949	958	1,057	13			
1HO17339	ワールズフェア	マスターピースホイールハウス	●	3,360	3,415	3.5	1.3	1.8	990	99	0.46	52	0.16	0.35	0.76	-0.28	946	1,008	1,023	14			
1HO16537	ロックスステップ	グレイカップステルス	●	3,176	3,616	4.6	1.0	1.0	511	92	0.58	38	0.18	-0.69	-0.60	-0.04	996	947	811	14			
1HO16089	パワーハウス	ホイールハウスアルタザズル	●	3,448	3,642	2.7	1.1	-0.7	1,757	103	0.24	83	0.20	0.09	-0.08	-0.63	1,029	1,073	1,014	14			
1HO17203	エアルーム	アルタサムソンアップサイド	●	3,255	3,361	4.0	1.6	1.4	1,510	86	0.18	56	0.06	-0.82	-0.65	-0.65	1,043	1,102	1,194	15			
1HO16360	ピツグバックス	ペンデラムパースーツ	●	3,038	3,442	3.1	1.0	1.3	661	57	0.24	37	0.12	0.16	0.04	0.09	652	694	512	15			
1HO15204	インクレディブル	アルタリアンデジパー	●	2,883	3,224	2.2	1.2	-	352	36	0.18	34	0.18	0.58	0.33	-0.05	362	413	561	15			
1HO15730	プレイキング ニュース	アルタザズルアルタローニン	●	2,793	3,040	4.0	1.2	-	-533	5	0.24	12	0.26	-0.53	0.21	-0.44	466	492	654	16			
1HO16516	バンドロス	アルタジェミニアルタブリッコ	●	3,132	3,373	1.4	0.9	-	1,250	83	0.24	53	0.10	-0.46	-0.29	-0.69	840	805	675	16			
1HO16701	キャンデーマン	アルタゴドズークフォートナイト	●	3,110	3,274	3.1	1.3	-	692	57	0.24	36	0.12	0.84	0.73	-0.42	704	699	775	16			
1HO16922	コンカー PP	スプレンドイドPドーンP	●	3,013	3,226	3.0	1.2	-0.3	959	70	0.24	29	-0.02	-0.16	-0.17	-0.45	794	753	689	17			
1HO17352	レックス PP RED	レイザー PP REDマクトナルド P RED	●	2,689	2,806	0.8	1.8	-0.5	-176	24	0.26	-5	0.02	2.08	1.44	1.22	107	29	-11	17			
NEW 1HO17859	ピクシーティックスPP	クリードPアルタマジェスタッドPP	●	3,222	3,344	3.2	1.4	-	762	72	0.32	49	0.20	0.31	0.48	0.26	793	857	714	17			
ブラウンスイス種				PPR																			
1BS00718	ラティチユード	ラストロケットバクトール	●	143	-	2.6	3.4	-	1,043	50	0.06	41	0.04	0.10	0.29	0.00	515	-	-	18			
ジャージー種				JPI																			
1JE07680	ジップライン	スラッシュヤーダボP	●	164	-	4.4	-	-	934	41	-0.06	28	-0.08	0.10	13.8	-	503	522	594	18			
1JE07542	ディスコ P	ケストレルPアルタサツソ	●	149	-	4.4	-	-	1,441	25	-0.50	35	-0.20	-0.20	11.6	-	510	484	619	18			
1JE07639	デュオ	スターバックススラッシュヤー	●	154	-	4.3	-	-	401	43	0.26	27	0.14	0.20	12.8	-	522	495	680	18			

GENEX™社精液のストローは0.25ccでの供給です。35~37℃のお湯に45秒以上つけて融解してください。



あなたの手に乳牛改良の力を

GENEX Dairy Bull Search App

- ・45,000頭以上の全世界の種雄牛データが利用可能
- ・初回データダウンロード後はオフラインでもOK!検索機能も充実
- ・日本語にも対応!

▼各ストアからダウンロード!

GENEX Dairy Bull Search



高能力受精卵取扱中!!

輸入元

全農畜産サービス株式会社

〒135-0041 東京都江東区冬木11-17
TEL 03-5245-4871 FAX 03-5245-2424
ウェブサイト <https://www.zcss.co.jp/>

Facebook
全農畜産サービス(株)
乳牛精液情報局

